



広  
報

# おおひら

2022

12

月号

No.684

新しい時代につなぐ  
豊かな万葉の里・おおひら



**収穫が待ち遠しいね  
～小学生がリンゴ園を見学～**







# 【特集】 考えよう、空き家問題

高齢化の進展や人口減少などによる空き家の増加が社会問題  
 となっております。村でも空き家が増えており、ひどいものではあ  
 りません。  
 空き家が周辺に及ぼす影響や多くの問題に関する理解を深め、  
 適切な管理方法について考えてみましょう。

## 空き家とは

「空き家等対策特別措置法」  
 では「1年以上住んでいない、  
 又は使われていない家」を空  
 き家と定義しています。

また、そのまま放置すれば  
 倒壊の恐れがある状態や保安  
 上危険な状態、衛生上有害と  
 なる状態、景観を著しく損な  
 う状態の空き家は市町村から  
 「特定空き家」として指定さ  
 れ、改善のための指導や助言、  
 従わない場合は勧告や命令が  
 行われます。

## 空き家発生の原因

住んでいる住居が空き家にな  
 る原因はさまざまですが、  
 国土交通省の「空き家所有者  
 実態調査」では、住まなくなっ  
 た理由として、所有者の死亡、  
 施設などへの入所、転勤・入  
 院等による長期不在などがあ  
 げられており、誰もが空き家  
 所有者や管理者となる可能性  
 があります。

## 大衡村の空き家の現状

村では、「大衡村空き家の適  
 正管理に関する条例」に基づ  
 き、村内の空き家調査を行っ  
 ています。

全国的に増加の一途をたど  
 る空き家件数ですが、村も例  
 外ではなく件数は増えていま  
 す。

調査を行った空き家の中に  
 は、管理が行き届いていない  
 状態のものもあり、対策が課  
 題となっております。

### ○空き家件数の推移

平成29年 17件  
 令和4年 74件  
 ※村の実態調査件数



# 空き家を放置するとどうなるの？

## 保安上の危険

- ・不審者が侵入する。
- ・破壊や落書きをされる。
- ・放火などの恐れがある。
- ・犯罪などに利用される。



## 倒壊の危険

- ・屋根や外壁が飛散する。
- ・建物や壁が傾き倒壊する。
- ・基礎や土台などに亀裂が入り建物が崩れる。



## 生活環境の悪化

- ・ごみや不用品が散乱し不衛生になる。
- ・雑草が繁茂し害虫が発生する。
- ・動物のすみかになりふん尿などが放置される。
- ・立ち木の枝が伸び、通行の妨げになる。



### 相続問題で困ったときは…

#### 司法書士に相談しましょう

- ◆司法書士会出張無料相談  
毎月第2水曜日 午後1時～4時  
平林会館1階料理講習室
- ◆宮城県司法書士会相続登記相談センター  
無料電話相談 ☎221-6870  
月・水・金（祝日・年末年始を除く）  
午後1時30分～4時30分

**空き家にならないためには**  
住居を空き家にならないためには、将来どのように次世代に引き継ぐかを考えることが大切です。  
土地や建物の所有権に関しては、以前の所有者のままになっていることがあります。まずは不動産登記の名義を確認しましょう。  
そして、あらかじめ家族で相続について話し合ったり、使わなくなった荷物などの整理や処分をしておきましょう。

**空き家になってしまったら**  
空き家になってしまおうと、傷みの進行が早く、屋根や外壁の劣化により倒壊の恐れがある危険な状態になってしまいます。

**空き家は資源 再利用を**  
利用可能な空き家は住居として利用し、空き家にならないようにすることも大切です。  
村では空き家の有効活用と移住定住促進を図るため、空き家バンク制度を推進しています。村内に空き家となっている物件を所有し、有効活用したいとお考えの方は、ぜひご登録ください。

**空き家は資源 再利用を**

また、立ち木の伐採や草刈り、換気などを行うとともに、必ず施錠し、不審者の侵入を防ぎましょう。  
管理が難しい場合は不動産管理会社などへの依頼も一つの方法です。

空き家は個人の資産なので所有者が管理をしなければなりません。定期的に家屋の確認を行い、破損した場合は修理をしましょう。

また、立ち木の伐採や草刈り、換気などを行うとともに、必ず施錠し、不審者の侵入を防ぎましょう。  
管理が難しい場合は不動産管理会社などへの依頼も一つの方法です。

**空き家になってしまったら**

### ◆空き家バンクの仕組み

貸したい・売りたい



空き家等登録

**大衡村空き家バンク**  
空き家等の情報提供  
マッチング

借りたい・買いたい



利用希望者登録

詳細はこちら  
↓↓↓



現地見学・交渉・相談・契約

◆問い合わせ先 企画財政課 ☎341-8510



# 村政発展の功労者を表彰

受賞者の皆様おめでとうございます



11月3日(木)文化の日に、平林会館において大衡村功労者表彰式を開催しました。

多年にわたり村政発展に尽力された個人17名に表彰状並びに褒状、また地域貢献や社会福祉向上、教育振興などのため篤志寄贈された個人4名と11団体に感謝状がそれぞれ萩原村長から贈られました。

受賞者は次のとおりです。

## 表彰状

### ◆自治功労

〔国民健康保険運営協議会委員〕

・早坂 豊彦(衡上)

・岡本 勝成(大森)

〔介護保険運営委員会委員〕

・福田みを子(大瓜上)

### ◆民生安定功労

〔少年保護員〕

・西村 上仁(衡中北)

・羽瀨 文則(松原)

## 褒状

### ◆自治功労

〔元 教育委員会教育長〕

・庄子 明宏(衡中)

〔元 国民健康保険運営協議会委員〕

・古賀 昭信(衡中東)

・長澤 治夫(仙台市)

### ◆教育文化功労

〔元 公民館分館長〕

・佐藤 忠吉(衡中)

### ◆民生安定功労

〔元 主任児童委員〕

・石川 京子(大瓜上)

〔元 民生委員・児童委員〕

・遠藤 春枝(衡中東)

・泉田 君子(駒場)

### ◆保健衛生功労

〔元 衛生嘱託員〕

・酒井 正暢(衡中)

〔元 健康づくり推進協議会委員〕

・石川日出男(大瓜下)

〔元 保健活動推進員〕

・渡邊 房枝(衡中北)

・熊谷なつみ(衡下)

・平間 宏子(衡東)

## 感謝状

### ◆篤志寄贈

〔地域貢献のため木製ベンチを寄贈〕

・宮城南部流域森林・林業活性化センター仙台支部

〔地域貢献のため金員を寄贈〕

・サンエイ株式会社

・大衡運送株式会社

〈社会福祉・老人福祉向上、教育振興のため金員を寄贈〉

・大衡村診療所

所長 平野 富男（衡上）

〈社会福祉振興のため金員を寄贈〉

・協業組合仙台清掃公社

〈交通安全及び防犯のため赤色回転灯一式を寄贈〉

・有限会社中川電業社

〈防犯のためLED防犯灯を寄贈〉

・東北電力ネットワーク株式会社  
仙台電力センター

・株式会社ユアテック仙台北営業所

・豊田合成株式会社  
〈社会貢献のため非常用圧縮毛布を寄贈〉

・新みやぎ農業協同組合

〈災害支援のため支援物資を寄贈〉

・堀籠 吉實（大瓜下）

〈社会貢献のため衛生用品を寄贈〉

・株式会社あらた東北支社

〈教育振興のため図書を寄贈〉

・我妻建設株式会社黒川営業所

・松田 泰知（ときわ台）  
〈文化振興のため絵画を寄贈〉

・守屋美比古（塩竈市）



▲受賞者を代表し謝辞を述べる早坂豊彦さん



### 地方教育行政功労者表彰

10月27日(木)、文部科学省講

堂において令和4年度地方教育行政功労者表彰式が開催され、多年にわたり地方教育行政の発展のために寄与された功績により、元教育委員会教育長庄子明宏さん（衡中）に文部科学大臣から表彰状が贈られました。



▲庄子明宏さん

### 宮城県知事表彰

11月1日(火)、仙台国際センターにおいて宮城県文化の日表彰式が開催され、村議会議員の文屋裕男さん（大森）が地方自治功労としてその功績により宮城県知事から表彰状が贈られました。



▲文屋裕男さん

### 宮城県社会福祉大会表彰

多年にわたり社会福祉の発展に寄与された功績により、次の方々々が表彰されました。（敬称略）

◆宮城県社会福祉協議会会長表彰

表彰状

・民生委員・児童委員功労者

鎌田 澄子（松原）

・社会福祉施設職員功労者

早坂うめ子（衡上）

◆宮城県共同募金会会長表彰

表彰状

・募金活動奉仕功労者

中村けい子（ときわ台）

和泉 善雄（麻崎）

齋藤 一郎（衡下）

感謝状

・募金活動奉仕功労者

早坂美由起（衡上）

◆宮城県民生委員児童委員協議会会長表彰

表彰状

・永年勤続民生委員・児童委員

佐々木玲子（衡中北）

文屋 純子（大森）

感謝状

・民生委員・児童委員活動支援者

奥山 信一（大瓜下）

高橋 健正（奥田）

### 公益財団法人

### 宮城県消防協会会長表彰

多年にわたり防火・防災思想の普及啓発を積極的に推進してきた大衡村婦人防火クラブ大瓜下支部に対し、公益財団法人宮城県消防協会会長から感謝状が送られました。

### 大衡村国民健康保険 優良家庭表彰

国民健康保険の加入世帯で、平成31年3月から令和4年2月までの3年間、医療機関にからず健康保持増進に努めた次のご家庭に、村から表彰状と記念品を贈呈しました。（敬称略）

根本 由彦（衡中東）

堀籠 光也（衡下）





3年ぶりに開催

# おおひらふるさと祭り

10月23日(日)、役場前駐車場をメイン会場に、「おおひらふるさと祭り」を開催しました。

時折強い雨が降る中、「おぼんこぼん」や「ニードル」の漫才、「菅田かおりトリオ」のジャズ演奏、陸上自衛隊東北方面音楽隊の特別演奏、大衛悠神太鼓、文化協会、万葉おどりなどがステージを盛り上げました。

また、福祉センター前では新鮮な野菜や果物の販売、屋台やお楽しみ抽選会に行列ができ、訪れた多くの人は3年ぶりの祭りを楽しんでいました。



▲“仲良しコンビ” おぼんこぼん



▲会場内は笑いに包まれました



▲宮城のご当地漫才師 ニードル



▲陸上自衛隊東北方面音楽隊



▲雨の中熱唱 菅田かおりトリオ



▲尚絅学院大学PRコーナー



▲ひら麻呂と記念撮影



▲趣味の作品展



▲ちびっこ消防士出動！（ミニ消防車展示）



▲屋台に並ぶ地場産品



▲会場から生配信する  
司会のワッキー貝山さん（写真左）



▲歯科相談コーナー



いつ起こるか分からない  
災害に備え **総合防災訓練を実施**

11月13日(日)、6回目となる自主防災組織(地区)単位での総合防災訓練が、各行政区集会所を会場に一齐に実施され、消防や自衛隊、防災メーカ―等関係機関からの説明を受けながら、約400名の方が参加しました。

震度6強の地震が発生した想定で、午前8時45分に防災行政無線で避難所開設を呼びかけると、参加者の皆さんは直ちに各集会所に避難を開始し、その後、地区毎に計画した訓練内容に従い、初期消火訓練や避難所開設訓練など実践的な訓練を行いました。

参加した皆さんは、楽しみながらも真剣に取り組み、防災への備えについて改めて理解を深めていました。



▲セーフティタワー取扱訓練(衡中)



▲避難所運営ゲーム(ときわ台)



▲応急救護訓練(衡東)



▲ハザードマップ説明(藤崎)



▲煙体験(衡中東)

**地域を守る消防団  
新たな消防団員が入団**

大衡村消防団に、新たな消防戦力として次の方が入団されました。

地域防災力の要となる消防団員として、今後のご活躍を祈念いたします。(敬称略)

◆配属先

大衡村消防団第4分団

団員 早坂 文良(衡上)

団員 九嶋 龍治(衡上)

大衡村消防団第8分団

団員 長谷川明弘(衡下)



▲実地放水(衡下)

## 大衡中学校が最優秀賞を受賞 みやぎ小・中学生いじめ防止動画コンクール



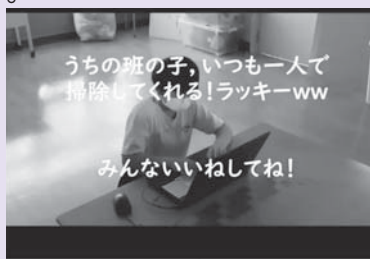
### 【みやぎっ子宣言】

- ・自分がやられていやなことはしません
- ・相手の気持ちを考えます
- ・いじめられている子を一人にしません
- ・心のキャッチャーになります
- ・勇気を出して行動します

子ども達からの提案である「みやぎっ子宣言」を踏まえ、いじめ防止につながる取り組みとして、ビデオ動画作品の制作を通じ、児童生徒が主体的に魅力的な学校づくりを行うことを目的に「第8回みやぎ小・中学生いじめ防止動画コンクール」が開催されました。

今年度は小・中学校合わせて86作品の応募があり、選考の結果、大衡中学校生徒会の作品「いいね」が最優秀賞を受賞しました。

受賞作品は動画共有サイト「YouTube」で視聴することができます。



## みやぎ花のあるまちコンクール 衡中東地区が審査員特別賞

11月15日(火)、ホテル白萩において、すばらしいみやぎを創る協議会主催の「みやぎ花のあるまちコンクール表彰式」が行われ、衡中東地区が審査員特別賞を受賞しました。

同地区は、すばらしい大衡を創る協議会が主催したフラワーコンテストにおいて最優秀賞を受賞、同コンクールへ推薦されたもので、花壇の形や花の配置、リサイクル肥料の使用、子ども会育成会が参加しての花壇づくりなどが評価されました。

堀籠敦区長は、「地区の皆さんが積極的に参加し交流を図ることができてよかった。次はもっと高い目標を目指して活動したい」と話していました。



ご寄贈  
ありがとうございます

11月15日(火)、豊田合成株式会社様より、LED防犯灯60灯をいただき、取締役社長の小山亨様から萩原村長へ目録が手渡されました。

また、サンエイ株式会社様より寄付金をいただき、取締役の岩瀬健治様から萩原村長へ手渡されました。  
いただいたLED防犯灯、寄付金は有効に活用させていただきます。



▲サンエイ株式会社  
岩瀬取締役(写真右)



▲豊田合成株式会社  
小山取締役社長(写真右)





# 万葉の里さんぽみち



## 観光キャラバンで ひら麻呂が大衡村をPR！

10月8日(土)と9日(日)の2日間、  
仙台うみの杜水族館で開催された「仙台・松  
島エリア秋のおでかけキャンペーン」にひら  
麻呂が参加しました。

他市町のキャラクターと一緒に来場者との  
記念撮影を行うなど、村をPRしました。



## 食材王国みやぎマルシェ 村の特産品をPR

10月27日(木)と28日(金)の2日間、  
県内の特産品を販売するイベント「食材王国みや  
ぎマルシェ」が宮城県庁ロビーで開催されました。

当日は特産せんべい「村じまん」の他、おこわ  
やおにぎり、野菜などを販売し、両日ともに売り  
切れが続出するほど大盛況でした。

## 秋晴れの下、健康維持増進！ ～老人クラブ連合会グラウンドゴルフ大会～

11月8日(火)、楽天イーグルス大衡球場で、第26  
回大衡村老人クラブ連合会主催グラウンドゴルフ大会が開  
催されました。

87名の会員が参加し、澄み切った秋晴れの下でホール  
インワンなどのナイスプレーが続出し、一打ごとに歓声があ  
がりました。



## あがいん again おおひら弁当市

11月13日(日)、「again おおひら弁当市」  
が開催されました。

7店舗で数量限定予約販売された1,000円相  
当の弁当が500円で購入できることもあり、各  
店舗にはたくさんの方からの注文があり、大盛況  
でした。



## 村道の除雪・融雪にご協力をお願いします

除雪作業は、積雪が10cm以上になった時に幹線道路から順次行います。また、融雪作業は凍結のおそれがある場所や凍結している時に行います。作業を効率よく行うため、ご理解とご協力をお願いします。

### 除雪車には近づかないで

除雪車は前進後退を繰り返すことがあります。危険ですので、作業中は近づかないようにしてください。

### 路上駐車はやめましょう

道路への駐車や路肩への資材等の放置は、除雪・融雪作業の支障になるばかりでなく、交通事故の原因にもなりますので、絶対にしないようお願いします。

### 出入口の除雪はご家庭で

「除雪車が出入口に雪を置いていくので困る」との苦情がありますが、除雪作業は皆さんのご協力のもとに成り立っています。除雪作業によって各戸出入り口に寄せられた雪は皆さんで取り除くようご協力をお願いします。

### 障害物や危険箇所には目印を

積雪により構造物等が雪に隠れてしまい十分に確認できない場合があります。注意して作業してもらいたい場所や構造物がある場合は、旗竿を立てるなどの方法でお知らせください。

### 歩道の除雪

歩道の除雪は学校周辺に限り行います。学校周辺以外の歩道は、地域の皆さんで除雪を行ってください。

### 生垣や立木の維持管理を

降雪によって倒れそうな道路沿いの生垣や木竹等がある場所又は倒れたときは、所有者において伐採処理をお願いします。

◆問い合わせ先 都市建設課 ☎341-8515

## 除雪支援ボランティア募集のお知らせ



概ね10cm以上の積雪がある場合に、高齢者など自力で除雪することが困難な世帯への除雪に協力していただけボランティアを募集します。『除雪を支援できる方』と『ボランティアを利用される方』それぞれの登録が必要ですので、お住まいの地区の行政区長さんへご相談ください。

### ボランティアとして登録できる方

- 対象者 除雪できる機械を所有し、安全に除雪作業ができる方
- 活動内容 機械を利用し、利用登録者の自宅の除雪
- 報酬 除雪1件につき2,500円  
(利用者負担金500円+村助成金2,000円)  
除雪機械(トラクター等)の任意保険料3カ月分(上限5,000円)

### 除雪ボランティアを利用できる方

- 対象世帯 次のいずれかに該当し、自力での除雪が困難な世帯
  - ①高齢者のみの世帯
  - ②体が不自由なために除雪作業が困難な世帯
  - ③疾病による入院等で除雪作業が困難な世帯
  - ④上記に準じるなど行政区長が必要と認める世帯
- 利用料金 1回の除雪につき500円

◆問い合わせ先 健康福祉課 ☎345-0253  
又は、お住まいの地区の行政区長



除雪機械をお持ちで、ボランティアに協力できる多くの方の登録をお待ちしています。

## 寒さは水道の大敵！水道凍結に注意しましょう

本格的な冬になると、水道管や蛇口が凍って破損する事故が多くなります。大切な水を無駄にしないため、早めに冬対策を講じましょう。

### 【凍結を防ぐポイント】

- 夜間、又は長時間水道を使わないときは、必ず水抜きをする。  
手順は水抜き栓のハンドルを止まるまで回し、蛇口を全部開ける。
- 給水管や蛇口には、保温材や毛布等を巻き、その上からビニールテープ等を巻く。  
また、電熱式凍結防止器を使う方法もあります。
- 水道メーターのボックス内には、ビニール袋に入れた発砲スチロールや毛布等の保温材を入れる。  
※凍結や漏水した時は、水道工事指定店へ直接連絡してください。



◆問い合わせ先 都市建設課 ☎341-8516



# 年末年始業務休止のお知らせ



施設名 業務内容	業務休止期間	その他
役 場	12月29日(木) ～1月3日(火)	死亡や出生、婚姻等の戸籍届出の受付、埋火葬許可証の交付は、宿日直警備員が行います。
ごみ収集業務	12月31日(土) ～1月3日(火)	12月29日(木)・30日(金)の2日間は、全行政区で「燃えるごみ」のみ収集を行いますので、分別し朝8時までに集積所に出してください。
環境管理センター (ごみ処理施設)	12月31日(土) ～1月3日(火)	問い合わせ先 環境管理センター ☎342-2218
黒川衛生協業組合 (し尿汲み取り)	12月29日(木) ～1月4日(水)	し尿汲み取りは予約制になっていますので、12月15日(木)まで申し込みください。 申し込み・問い合わせ先 黒川衛生協業組合 ☎345-2521
公立黒川病院	12月29日(木) ～1月3日(火)	救急診療の場合は、電話で問い合わせください。 公立黒川病院 ☎345-3101
黒川浄斎場 (火葬業務)	1月1日(日) ～3日(火)	問い合わせ先 黒川浄斎場 ☎345-5530
万葉バス(全路線)	12月29日(木) ～1月3日(火)	問い合わせ先 企画財政課 ☎341-8510
デマンド型交通	12月29日(木) ～1月3日(火)	問い合わせ先 企画財政課 ☎341-8510
昭和万葉の森	12月28日(水) ～1月4日(水)	問い合わせ先 万葉の森事務所 ☎345-4623
ふるさと美術館	12月28日(水) ～1月4日(水)	問い合わせ先 ふるさと美術館 ☎345-0945
万葉茶屋	12月28日(水) ～1月4日(水)	問い合わせ先 万葉茶屋 ☎345-1005
万葉・おおひら館	1月1日(日) ～4日(水)	12月31日(土)は午後6時まで営業、1月5日(木)は午前9時から初売り 問い合わせ先 万葉・おおひら館 ☎343-7288

## 12月4日から10日は「人権週間」です

国際連合は、世界人権宣言採択を記念して、採択日の12月10日を「人権デー」と定め、人権擁護活動を推進するための各種行事を実施するよう呼びかけています。

法務省と全国人権擁護委員連合会は、昭和24年から毎年12月10日の人権デーを最終日とする1週間を人権週間と定め、人権尊重思想の普及高揚のための啓発活動を全国的に展開しています。

村では、この期間中、特設人権相談所を開設し人権擁護委員が相談をお受けします。

相談は無料で秘密は守りますので、お気軽にご相談ください。

### 特設人権相談所

◆日時 12月7日(水) 午前9時～午後3時

◆場所 平林会館1階 料理講習室

### ◆問い合わせ先

仙台法務局人権擁護部 ☎225-5743

住民生活課 ☎341-8512



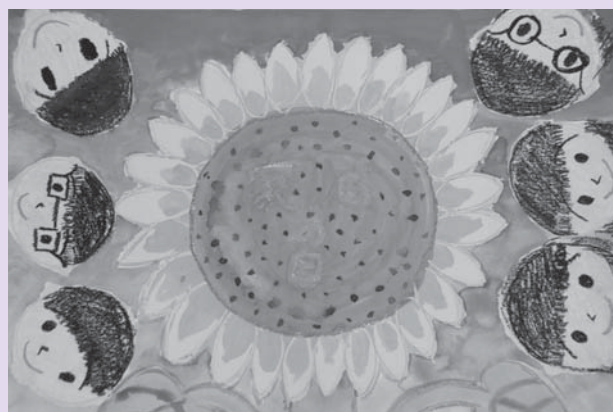




## 毎月第3日曜日は「家庭の日」 絵画・ポスター作品が入賞



▲「たのしい思い出」  
おおした まき  
3年 大下 麻希さん (大瓜下)



▲「ひまわりをみんなで育てたよ」  
とみなが りあ  
4年 富永 莉愛さん (駒場)

「家庭の日」普及・啓発運動の一環として、青少年のための宮城県民会議が主催する作品コンクールにおいて、大衡小学校の児童2名の作品が入賞しました。

入賞作品は、12月22日(木)から令和5年1月12日(木)まで県庁1階西側壁面に展示されます。

※土・日・年末年始(12月29日～1月3日)を除く。1月12日(木)は午後4時まで

◆問い合わせ先 社会教育課 ☎345-2197

## 地域の環境美化はみんなの手と心で～村民総ぐるみ清掃活動～



11月6日(日)、すばらしい大衡を創る協議会主催の環境美化運動が行われました。

道端に捨てられた空き缶やごみの収集、集会所周辺の清掃等、早朝から各地区の皆さんのご協力をいただきました。今後とも、環境美化活動へのご協力をお願いします。

## 初めての大会を楽しみました パークゴルフ交流会

10月30日(日)、SATO 開発おおひら万葉パークゴルフ場でパークゴルフ交流会を開催しました。

「初心者限定パークゴルフ教室」の受講者が、2回の練習を経て、初めて大会形式でプレーを行ったもので、28名の参加者は、大衡村パークゴルフ協会指導員からコースでのマナーやスコアのつけ方などを教えてもらいながら、秋晴れの下、パークゴルフを楽しんでいました。



## 生涯学習カレンダー

◆問い合わせ先 公民館 ☎345-2197

講座名	日時		内容等	会場
お茶っこ会	6日(火)	午前10時～正午	「お茶っこ」を飲みながら、世間話や昔話を楽しみましょう。どなたでも参加できます。	公民館
村民体育館一般開放	8日(木)	午後6時30分～8時30分	ウォーキングを種目として無料開放します。	村民体育館
子育て支援講座	9日(金)	午前10時～11時30分	クリスマスクッキング	公民館
ソフトテニス教室	11日(日)	午前9時～11時30分	テニスの基本練習・対戦練習	村民体育館
大衡カレッジ	14日(水)	午前10時～正午	クリスマスリースづくり	公民館

※新型コロナウイルス感染症の感染状況により、中止する場合があります。

※村民体育館一般開放は、中学生以下の方が利用する場合、保護者の同伴をお願いします。

## 令和5年「大衡村二十歳を祝う会」開催のお知らせ

◆日時 令和5年1月8日(日) 午前10時

◆場所 平林会館3階大集会室

◆対象者 平成14年4月2日から平成15年4月1日生まれの方

・村内在住の方へは、12月上旬に案内を発送します。

・村外在住で、出席を希望される方は、12月23日(金)まで公民館へメール、または電話でご連絡ください。



◆問い合わせ先 公民館 ☎345-2197 Eメール koumin@village.ohira.miyagi.jp

## スマホ大衡村百景2022作品募集

### 《募集要項》

◆作品について 令和4年1月1日以降に、スマホで撮影した大衡村の「美しい風景」「楽しい風景」「驚きの風景」など

◆応募期間 12月5日(月)～23日(金)

◆応募資格 村内に在住、又は勤務している方

◆応募作品数 一人2ショットまで

◆作品提出方法 画像データをメールで送る

◆データサイズ 一度の送信で5MBまで(2ショットは2回送信)

◆送付先 syogaku@village.ohira.miyagi.jp

(住所・氏名・作品名・作品の意図を150字以内で記載)

◆その他 応募いただいた作品は、村の広報紙等で使用させていただく場合があります。

◆問い合わせ先 社会教育課 ☎345-2197







# 今月の子育て応援



## ●子育てふれあい広場

児童館の図書スペースやホールを、未就園児の遊び場や保護者の交流の場として開放しています。

- ◆場 所 児童館
- ◆時 間 午前10時～11時30分
- ◆問い合わせ先 児童館 ☎345-4626

開 放 日	
-	1日(木)
6日(火)	8日(木)
13日(火)	15日(木)
20日(火)	22日(木)

## 今月のイベント

12月22日(木)  
クリスマス工作  
(リース作り)



## ●おひさまくらぶ(子育て支援センター)

子育て支援センター(おおひら万葉こども園内)で、未就園児と保護者が自由に遊んだり、体験活動に参加したりできます。また、子育て相談も行っています。(電話相談可)

- ・自由開放 ◆開放日時 月～金曜日(祝日、年末年始、お盆期間中を除く)  
午前10時～11時30分・午後1時～3時
- ◆場 所 おおひら万葉こども園
- ・体験活動 ◆開催時間 午前10時～11時30分

開催日	場 所	活 動 内 容
7日(水)	おおひら万葉こども園	ベビーとママのヨガ教室 持ち物:バスタオル、飲み物
14日(水)		芳賀先生と遊ぼう(歌遊び等)
21日(水)	福祉センター	クリスマス飾り作り&お楽しみ会

- ◆問い合わせ先 おおひら万葉こども園 ☎344-3028/健康福祉課 ☎345-0253  
新型コロナウイルス感染症の感染状況により利用人数の制限や中止の場合があります。



## 子育てカレンダー

- ◆場所 福祉センター
- ◆問い合わせ先 健康福祉課 ☎345-0253

行 事 名	月日・受付時間	対象となる方	持ち物
母子健康手帳交付 妊婦健康相談	12月2日(金) 12月16日(金) 1月6日(金) 午後1時～1時15分	該 当 者	・妊娠届 ・マイナンバーカード (通知カード及び身分を 証明できるもの)
ベビーの ゆったりタイム	12月19日(月) 午前10時～11時30分	希 望 者 (1歳未満のお子さん)	・バスタオル
子育て何でも相談	12月21日(水) 午前10時～11時30分	希 望 者 ※おひさまくらぶとは別に個別 に対応します。 必ず事前にご連絡ください。	・母子健康手帳
3 歳 児 健 康 診 査	12月22日(木) 通知を受けた時間	平成31年3月～ 令和元年5月生まれ	・母子健康手帳 ・問診票 ・食事記録 ・きこえかたとことばの調査票

母子健康手帳交付・妊婦健康相談該当の方で、指定日に来られない方は、健康福祉課にご相談ください。  
健診は対象人数に応じて受付時間を変更しておりますので、時間厳守をお願いします。  
※ベビーのゆったりタイムは、新型コロナウイルス感染症の感染状況により、中止する場合があります。

どなたでも参加できるヨガ教室を開催します。運動する仲間づくりや運動習慣をつける良い機会となりますのでぜひご参加ください。親子での参加も大歓迎です!

- ◆対象者 村内在住の方
- ◆持ち物 飲み物、タオル等
- ◆申込・問い合わせ先 健康福祉課 ☎345-0253

## 健康運動サポーターと運動する会を開催します!

開催日時	内容	場 所	申込締切日
12月13日(火)	午前9時30分 ～11時 ヨガ教室	平林会館 3階 大集会室	12月7日(水)
12月20日(火)			12月14日(水)
1月17日(火)			1月11日(水)
1月24日(火)			1月18日(水)

## インフルエンザを予防しましょう



インフルエンザは咳やくしゃみによりウイルスが空気中に広がり、それを吸い込むことによって感染します。

また、流行が始まると短期間に膨大な数の人を巻き込み、65歳以上の高齢者や慢性疾患患者が死に至る率が高くなるというところが、普通の風邪とは大きく異なります。

新型コロナウイルス感染症との同時流行を防ぐため、外出時のマスク着用や人混みを避けることはもちろん、十分な栄養や休息をとりましょう。空気が乾燥すると感染は広がりやすくなります。室内では加湿器などを使って加湿しましょう。

また、帰宅時のうがい、手洗いは、しっかり行いましょう。

◆問い合わせ先 健康福祉課 ☎345-0253

## 風しんの抗体検査・予防接種について

### 【定期接種】

#### ◆対象者

昭和37年4月2日～昭和54年4月1日生まれの男性

#### ◆検査・接種方法

対象者には、4月初旬に無料クーポンを送付しています。希望する医療機関に電話予約し、無料クーポンを利用して、早めに検査・予防接種を受けてください。

### 【任意接種】

#### ◆対象者

- ①妊娠を希望している満19歳～49歳の女性
  - ②妊娠している女性の配偶者
- ※年齢・婚姻関係は問いませんが、定期接種対象者は除きます。

#### ◆検査・接種方法

希望する医療機関で検査・接種を受けてください。

◆申請方法 検査・接種を受けた後に助成金交付申請書、領収書等の必要書類を提出してください。  
※抗体検査・予防接種それぞれ一人1回、上限1万円まで助成します。

◆問い合わせ先 健康福祉課 ☎345-0253

## 高齢者肺炎球菌ワクチン予防接種について

接種費用助成対象となる方に、4月初旬に予診票（濃い紫色）を送付しています。

なお、助成の対象者は毎年異なりますので、接種機会を逃さないようご注意ください。

◆対象者 【以下の年齢になる方で、過去に一度も接種を受けたことのない方のみが助成対象となります。】

65歳	昭和32年4月2日～昭和33年4月1日生まれの方
70歳	昭和27年4月2日～昭和28年4月1日生まれの方
75歳	昭和22年4月2日～昭和23年4月1日生まれの方
80歳	昭和17年4月2日～昭和18年4月1日生まれの方
85歳	昭和12年4月2日～昭和13年4月1日生まれの方
90歳	昭和7年4月2日～昭和8年4月1日生まれの方
95歳	昭和2年4月2日～昭和3年4月1日生まれの方
100歳	大正11年4月2日～大正12年4月1日生まれの方

60歳以上65歳未満で、心臓、腎臓もしくは呼吸器の機能又はヒト免疫不全ウイルスによる免疫の機能に障害を有する方



◆接種期限 令和5年3月31日（金）

◆接種医療機関 村予防接種委託医療機関

◆接種費用 自己負担4,000円（接種費用8,448円のうち4,448円を村が助成します。）

◆接種方法 村予防接種委託医療機関に電話予約のうえ接種してください。

◆問い合わせ先 健康福祉課 ☎345-0253



リデュース Reduce (発生抑制) リユース Reuse (再使用) リサイクル Recycle (再生利用)

# ごみの減量 始めましょう



年々ごみの量が増えています。ごみはきちんと分別すれば資源として生まれ変わることができます。空きビン、空き缶、ペットボトル、容器包装等の資源ごみをきちんと分別排出することは、資源循環型社会形成の第一歩です。ごみの減量・再資源化を常に心掛け、1人1日当たりのごみの排出量が増えることがないように、ご理解・ご協力をお願いします。

## 大掃除で出たごみの出し方



年末は大掃除等で粗大ごみや燃えないごみの量が増加します。

ごみの分別は、ご家庭に配布しています「ごみの分別と出し方」「家庭ごみ収集計画」の冊子を参考にし、正しく分別をお願いします。(村ホームページでもご覧いただけます。)

ごみの分類	主なもの	処分方法
粗大ごみ	布団(上下で1組)・マットレス・扇風機 ファンヒーター・掃除機など ※一番長い部分が30cmを超えるもの	収集運搬を依頼する場合 「粗大ごみ処分券」(400円)を住民生活課又は販売店で購入し、粗大ごみに貼りつけ、収集を申し込む。 ◆申し込み先：(有)大衡環境衛生組合 ☎345-2718 ◆受付及び収集日：毎週水曜日 午前8時～10時
燃えないごみ	ガラス製品・工具類・炊飯ジャー・ドライヤー・割れた食器・ポット・鍋・フライパンなど	指定された曜日にごみ集積所のコンテナに入れる。 肥料袋などに入れて出さないでください。 油缶・塗料缶・オイル缶などは中身を空にして出してください。 (油・塗料などは布などにしみ込ませて燃えるごみに出してください。)
有害ごみ	乾電池・ボタン型電池・スプレー缶・カセットコンロ用ガスボンベ・ガスライターなど	中身が見える袋に入れ、「有害ごみ」と書き、指定された曜日に燃えないごみのコンテナに入れる。 取り外しができない小型充電式電池(電子たばこなど)は無理に分解せず、不燃ごみとして出してください。 スプレー缶はガスを使いきってから、穴を開けないで出してください。
	蛍光灯	購入時のケースに入れるか新聞紙などに包み、指定された曜日に燃えないごみのコンテナに入れる。
家電4品目 (テレビ・冷蔵庫・洗濯機・エアコン)		家電リサイクル法により村では収集しません。 買換えの場合は電気店に依頼してください。処分だけの場合は購入した電気店に依頼又は収集許可業者に依頼してください。

この表や配布している冊子に載っていない物は環境管理センター(☎342-2218)まで問い合わせください。

自己搬入する場合	一度に大量にごみが出る場合は、環境管理センター(ごみ処理場)へ直接搬入してください。 その場合、「廃棄物搬入証」を発行しますので、搬入する車の車検証の写しを持って住民生活課までお越しください。
----------	---

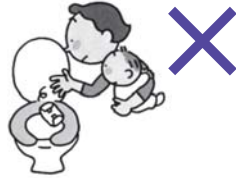
◆問い合わせ先 住民生活課 ☎341-8512

## 快適にご利用頂くために 下水道・浄化槽は正しく使いましょう

下水施設（下水道、浄化槽）は快適な生活環境の保全や、かけがえのない自然を守るための大切な施設です。しかし、正しい使い方をしないと、管やポンプが詰まったり、浄化槽が壊れる原因になります。下水施設は正しく使うようご協力をお願いします。



油や生ごみを流さない。



紙おむつや生理用品等、水に溶けにくい物は流さない。管やポンプの詰まる原因となります。



下水管の中で爆発する恐れがあるため、アルコール、ガソリンなど揮発性の高い危険物を流さない。



排水溝にたまった髪の毛は取り除く。

### 【使用済み食用油の回収】

村では、使用済み食用油の再資源化を実施していますので、回収へのご協力をお願いします。再資源化が困難な廃食用油は、凝固剤を使用するか古新聞等で吸い取り、燃えるごみとして出してください。

◆問い合わせ先 都市建設課 ☎341-8516

## “油”断は禁物！！ 油漏れに注意しましょう

一般家庭のホームタンクや事業所のタンクから灯油などの油類が漏れ出し、河川などに流れ出す事故が増えています。油の流出などの水質事故により設置したオイルフェンスや油吸着マットなどの設置経費は、原因者の負担になります。



もしも油が流出したら速やかに消防署か役場に連絡をしてください

◆問い合わせ先 黒川消防署大衛出張所 ☎345-0900 / 都市建設課 ☎341-8515



# マイナポイント付与対象となる マイナンバーカードの申請期限は令和4年12月末までです！

マイナンバーカードを使って申し込むことで  
最大 **20,000円分**のマイナポイントがもらえる！

① マイナンバーカードの 新規取得等で <b>5,000円分</b>	+	② 保険証としての 利用申し込みで <b>7,500円分</b>	+	③ 公金受取口座の 登録で <b>7,500円分</b>
---	---	---	---	---------------------------------------

詳しくは



- ・申し込みにはキャッシュレス決済サービスが必要です。
- ・手続きはスマートフォンやパソコンで簡単に行うことができます。スマートフォンやパソコンがない場合も、コンビニや携帯電話ショップ、役場など、全国約6万カ所の手続きスポットで無料で行えます。(マイナポイントの申込期限は令和5年2月末まで)

<https://mynumbercard.point.soumu.go.jp>

## マイナポイント申し込みのお手伝いをします。

- ・マイナポイントの申し込みの仕方がわからない…申し込みをしたいけどパソコンやスマートフォンが自宅にない…という方を対象に住民生活課窓口でマイナポイント申し込みのお手伝いをします。

### 持ち物

- ・マイナンバーカード
- ・マイナンバーカード受取時に設定した暗証番号(数字4桁)
- ・ポイント申し込みをするキャッシュレス決済サービスのID等がわかるもの  
(nanacoカード、WAONカード、PayPayアプリ、楽天カード 他)



※公金受取口座の登録も行う方は銀行名・支店名・口座番号等のご準備をお願いします。

※利用者証明用電子証明書の発行及び更新から約1時間はマイナポイントの申し込みはできません。

## マイナンバーカードの申請をサポートします！

職員が顔写真を撮影し申請のお手伝いをします。

本人確認書類(運転免許証等)をお持ちいただき住民生活課までお越しください。

また、趣味のグループや職場、老人クラブなどで5人以上集まって申請する場合は、職員が出向いてサポートを行いますのでぜひご利用ください。



## マイナンバーカードがあれば住民票や税証明などがコンビニでとれます！

### 利用時間

午前6時30分から  
午後11時00分まで  
・各店舗営業時間内に限ります。

### 利用できるコンビニエンスストア等

全国約5万4千店舗以上のキオスク端末(マルチコピー機)が設置された以下の各店舗で利用できます。  
セブン-イレブン、ローソン、ファミリーマート、ミニストップ 他

◆問い合わせ先 住民生活課 ☎341-8512

## 「村税滞納整理強化月間」 ～納期限内納付にご協力をお願いします～

村では、村税の滞納額縮減と収納率の向上を目指し、11月と12月の2カ月間を「村税滞納整理強化月間」として税収確保に努めています。

納期限が過ぎても未納の方は速やかに納付してください。

災害や盗難、本人や家族の病気、事業の休廃止、失業などのやむを得ない事情や多重債務などにより村税の納期ごとの納付が困難な場合は、一人で悩まず放置せずに早めにご相談ください。一括納付が難しい場合には、納付できない理由をお聞かせください。

納期限が過ぎても未納の方には、督促状や電話・文書などで催告を行います。

また、村税などの滞納が続くと納期限の翌日から納付の日までの期間に応じ延滞金が加算されます。大多数の人が納期限内に納付されている中で、再三納付の催告をしているにも関わらず滞納を続ける人には、税負担の公平性や村民としての負担の義務を果たしていただくため、財産調査（金融機関、勤務先等）、財産の差押などの滞納処分を執行することになります。

◆問い合わせ先 税務課 ☎341-8513

### 仙台北税務署からのお知らせ 確定申告はスマホから！

確定申告は自宅で作成し、そのままデータ送信（e-Tax）できるスマホ申告がおすすめです。

マイナンバーカード対応のスマホでマイナンバーカードを読み取るか、税務署で発行を受けたIDとパスワードを利用することで、混みあう申告会場に出向くことなく、いつでもどこでもスマホ申告ができます。マイナンバーカードなどをお持ちでない方はお早めにご準備ください。

また、個人事業者の方は、青色申告決算書や収支内訳書の作成もスマホでできるなど、さらに便利になります。令和4年分の確定申告はスマホから！ぜひお試しください。

詳しくは国税庁ホームページでご確認ください。

「決算のしかた」はYouTubeで！

新型コロナウイルスの感染状況等を勘案し、個人事業者の方を対象とした決算説明会の開催を、今年度も見合わせることにしました。

「決算のしかた」説明動画を「YouTube 国税庁動画チャンネル」に掲載しておりますので、ぜひご覧ください。

◆問い合わせ先 仙台北税務署 ☎222-8121



チャットボット  
税務職員「ふたば」

### 12月3日から9日は「障害者週間」です

国民一人ひとりが広く障害者の福祉について関心と理解を深めるとともに、障害者が社会、経済、文化その他あらゆる分野の活動に積極的に参加する意欲を高めることを目的とした週間です。

この機会に障害の有無に関わらず誰もが人格と個性を尊重し支え合う社会『共生社会』の実現に向けて、一人ひとりが普段の生活の中で自ら実施できる配慮や工夫について考えてみませんか。

◇ヘルプマークを知っていますか◇

ヘルプマークは、外見からは分からなくても、周囲の人からの援助を必要としている人が身につけ、周囲から配慮を受けやすくなることを目的としたマークです。このマークの利用者を見かけたら、電車やバスの中で席を譲ったり、困っているようであれば声をかけたりするなど、思いやりのある行動をお願いします。

ヘルプマークは、健康福祉課で配布しています。（家族など代理人による受取も可能です。）

◆問い合わせ先 健康福祉課 ☎345-0253





## 第二仙台北部中核工業団地、松の平三丁目地内で造成工事が行われています



現場の安全確保と環境に配慮しながら工事を進めていきます。付近を走行する際はご注意くださいとともに、ご理解とご協力をお願いします。

なお、工事期間は令和7年3月31日までを予定しています。

### ◆問い合わせ先

宮城県土地開発公社開発・企業誘致課

☎ 222-2772

鹿島建設株式会社東北支店第二仙台北部団地造成工事事務所

☎ 341-5875

産業振興課 ☎ 341-8514

## 国民年金だより

### 納めた国民年金保険料は、全額が社会保険料控除の対象です

国民年金保険料は、社会保険料控除としてその年の課税所得から控除され、税額が軽減されます。

控除の対象となるのは、令和4年中に納めた保険料の全額で、過去の年度分や追納された保険料も含まれます。また、ご自身の保険料だけでなく、配偶者やご家族（お子様等）の負担すべき国民年金保険料を支払っている場合、その保険料も合わせて控除が受けられます。

令和4年中に納付した国民年金保険料の控除を受けるためには、年末調整や確定申告の際に、保険料を支払ったことを証明する書類の添付が必要となるため、令和4年1月1日から9月30日までの間に国民年金保険料を納付された方には、10月下旬頃から日本年金機構より「社会保険料（国民年金保険料）控除証明書」が送られておりますので、申告書の提出の際には必ずこの証明書または領収証書を添付してください。（令和4年10月1日から12月31日までの間に、今年はいじめて国民年金保険料を納められた方へは、翌年の2月上旬に送られます。）

国民年金は老後や不慮の事故など万一のときにも心強い味方となる制度です。保険料は納め忘れのないようにしましょう。

「社会保険料（国民年金保険料）控除証明書」についてのご照会は、控除証明書のはがきに表示されている番号に問い合わせください。

◆問い合わせ先 仙台北年金事務所 ☎ 224-0891 住民生活課 ☎ 341-8512



# 情報コーナー



## 『みやぎ介護人材を育む取組宣言認証制度』のご案内

『みやぎ介護人材を育む取組宣言認証制度』は、介護職員に長く働いてもらうために「人材を育てる・職員の処遇条件を定める・職員の意向を聞く」などの仕組みがある介護事業所であることを宣言し、『宮城県介護人材確保協議会』が認証する制度です。

介護に関わっている皆さんはどのような事業所が認証制度に登録し、職場環境の「見える化」が図られているか、宣言事業所・認証事業所を検索してみてください。

くわしくは、『みやぎ介護人材を育む取組宣言認証制度』のホームページ (<https://www.miyagi-kaigojinzai.jp/>) をご覧ください。



宣言事業所マーク



第1段階認証事業所マーク



第2段階認証事業所マーク

◆問い合わせ先 みやぎ介護人材を育む 取組宣言認証制度事務局 ☎343-8565  
宮城県保健福祉部長寿社会政策課運営指導班 ☎211-2556

## 帰省中の学生の皆さんへ みやぎIJU ターン就職支援事業のお知らせ

みやぎIJU（移住）ターン就職支援オフィスでは、宮城県外の大学・短大・専門学校等に在学中の皆さんの UIJ ターン就職に関するさまざまなサポートを行っています。また、宮城県内での就職活動を行う際に、交通費や宿泊費補助が受けられます。

◆問い合わせ先  
みやぎIJU ターン就職支援オフィス  
☎216-5001  
ホームページ <https://miyagi-ijuguide.jp/>

## 放送大学4月生募集のお知らせ

放送大学は、テレビ・ラジオの放送やインターネットを通して自宅で学べる正規の大学です。

心理学・福祉・経済・歴史・文学・情報・自然科学など幅広い分野を1科目から学ぶことができます。

無料で資料を差し上げています。お気軽にご請求ください。

◆出願期限 1回目 令和5年2月28日(火)  
2回目 令和5年3月14日(火)

◆問い合わせ先 放送大学宮城学習センター  
☎224-0651

## 陸上自衛隊王城寺原演習場 12月の射撃訓練予定

火器等		1	2	3	4	5	6	7	8	9	10	11	12	13	14	15	16
		木	金	土	日	月	火	水	木	金	土	日	月	火	水	木	金
騒音大	155mm榴弾砲	○	○	○	○	○	○	○	○	○	-	○	○	-	○	○	○
騒音中	爆 破	-	-	-	-	-	-	-	-	○	○	○	-	-	-	-	-

火器等		17	18	19	20	21	22	23	24	25	26	27	28	29	30	31	
		土	日	月	火	水	木	金	土	日	月	火	水	木	金	土	
騒音大	155mm榴弾砲	○	○	○	○	○	○	○	○	○	○	○	-	-	-	-	
騒音中	爆 破	-	-	-	-	-	-	-	-	-	-	-	-	-	-	-	

大和駐屯地業務隊から連絡のあった演習内容を一部抜粋して掲載しています。

※9日（金）まで、沖縄駐留米軍海兵隊による実弾射撃訓練が行われます。

※演習場内は危険ですので立ち入らないようお願いします。

◆問い合わせ先 陸上自衛隊大和駐屯地 ☎345-2191（内線341）





# お知らせ

## 人事

### ■役場職員

#### ◆新規採用（11月1日付）

健康福祉課

技師 和泉 咲枝



### 村職員募集

令和5年度採用の大衡村職員を募集します。

#### ◆採用予定

上級 保健師 若干名

#### ◆受験資格

平成4年4月2日以降に生まれた方で、大学卒業程度の能力を有すると認められる方、又は卒業見込みの方で保健師免許を有する方（令和5年3月末までに同免許取得見込みを含む）。

#### ◆受付期間

12月1日（木）～14日（水）

#### ◆試験日

令和5年1月22日（日）

#### ◆試験会場

宮城県自治会館

#### ◆受験申込・問い合わせ先

総務課

☎34515111

## 大衡村消防団出初式

新しい年を迎え、消防団員が一堂に会し、無災害と無火災、消防活動の完遂を祈念する消防団出初式を次のとおり挙行します。

#### ◆日時

令和5年1月8日（日）

#### ◆場所

大衡村民体育館

#### ◆問い合わせ先

総務課

☎34515111

## 戸別受信機をご利用の皆様へ

防災行政無線の戸別受信機を良好な状態で使用していただくために、次の点にご協力ください。

#### ①災害時に備え、乾電池は消耗する前に交換をお願いします。

#### ②放送が聞こえなくなったときは、コンセントが外れていないかご確認ください。

#### ③外部アンテナを取り付けているお宅で雑音がするとき、アンテナが外れたり折れたりしていませんかご確認ください。特に冬場は雪の重みで折れてしまうことがありますのでご注意ください。

#### 原因のわからない雑音がしたり、放送が聞き取りにくい場合はご連絡ください。

#### ◆問い合わせ先

企画財政課

☎34118510

## 商品券の使用期限のお知らせ

万葉割増商品券の使用期限は12月31日（土）までとなります。期限が過ぎた商品券は使用できなくなりますのでお早めにご利用ください。

#### ◆問い合わせ先

くろかわ商工会大衡事務所

☎34515173

## シルバー人材センター入会説明会

村内在住の60歳以上の方を対象に入会説明会を開催します。

なお隣近所や友人・グループなどで個別説明を希望される場合は職員が向きますのでお気軽にご連絡ください。

#### ◆日時

12月23日（金）

#### ◆場所

午後2時～

#### ◆問い合わせ先

シルバー人材センター

☎34418825

<https://webc.sicne.jp/ohirasac>



## 納税のお知らせ 納期限（口座振替日）12月27日（火）

税目等	納期月	4月	5月	6月	7月	8月	9月	10月	11月	12月	1月	2月	3月
村県民税				1期		2期		3期		4期			
固定資産税			1期		2期		3期		4期				
軽自動車税			全期										
国民健康保険税		1期	2期	3期	4期	5期	6期	7期	8期	9期	10期		
介護保険料		1期		2期		3期		4期		5期	6期		
後期高齢者医療保険料					1期	2期	3期	4期	5期	6期	7期	8期	9期

納期限までに忘れずに納めましょう。口座振替の方は前日までに残高をご確認願います。送付された納付書については、コンビニエンスストア及びスマートフォン決済アプリでも納付できます。納期限までに納付されない場合、督促手数料や延滞金が加算されます。

なお、病気やその他の事情により、納期限までに納付が困難な方の納付相談を随時受け付けています。

◆問い合わせ先 税務課 ☎341-8513



## 今月の相談

お気軽にご相談ください

相談内容	日時	場所	問い合わせ先
生活相談	第1～第4水曜日(祝日を除く) 午前9時～正午	平林会館1階料理講習室	社会福祉協議会 ☎345-6631
消費生活相談	毎週火曜日(祝日を除く) 午前9時～午後4時	平林会館2階第3研修室	住民生活課 ☎341-8512
司法書士会出張無料相談	12月14日(水) 午後1時～4時	平林会館1階料理講習室	
健康何でも相談(予約制)	12月21日(水) 午後1時30分～3時	福祉センター	健康福祉課 ☎345-0253
認知症予防のための「みかんカフェ」(予約制)	12月26日(月) 午後1時30分～3時	福祉センター	地域包括支援センター ☎739-7411
結婚相談(予約制)	12月11日(日) 12月12日(月) 午前9時～午後4時	大郷町中央公民館	黒川地区後継者対策推進協議会 (事務局:富谷市農業委員会) ☎358-0523
骨髄バンク登録受付(予約制)	12月8日(木) 12月22日(木) 午前9時30分～11時	塩釜保健所 黒川支所	塩釜保健所黒川支所 ☎358-1111
ひきこもり・思春期の相談(予約制)	12月14日(水) 午後1時～4時 12月21日(水) 午後1時30分～4時30分	塩釜保健所	塩釜保健所 ☎365-3153

※新型コロナウイルス感染症の感染状況により、内容が変更となる場合があります。詳しくは問い合わせください。

## 消費生活相談窓口から \* 転ばぬ先の消費者知識 \*

◆問い合わせ先

住民生活課

☎341-8512

### 新型コロナウイルス感染のセルフチェックには国が承認した抗原定性検査キットを!

セルフチェックに使用する国の承認を受けた医療用の抗原定性検査キットについては、一部の薬局で薬剤師に相談の上、購入できるようになりました。また一般用 SARS コロナウイルス抗原キットが承認され、薬剤師による情報提供を受けた上で薬局、薬店のほか一部のインターネット通販サイトでも購入することが可能となっています。

従前から国の承認を受けていない「研究用」とされるものも販売されているため、購入に当たっては注意が必要です。

なお、検査キットで陰性と判断された場合でも、偽陰性の可能性もありますので検査キットだけで感染していないと判断せず、外出時にはマスクを着用し、手をよく洗う等の感染対策をとるようにしましょう。

#### <アドバイス>

☆新型コロナウイルスへの感染のセルフチェックには、国が承認した「医療用検査薬」または「一般用検査薬」の抗原定性検査キットを使用するようにしましょう。

☆検査キットを購入する際には、薬剤師の説明等を受け、正しく使うようにしましょう。

☆悪質なインターネット通販サイトで取引をしないために、購入の際には販売事業者の情報を確認しましょう。

**12月5日(月)から宮城県消費生活センターの電話番号が変わります!**

**相談専用電話 ☎211-3123** (おかけ間違えないようご注意ください。)



消費者ホットライン188  
イメージキャラクター  
「イヤヤン」



## 役場等電話番号

総務課 (代表電話)	☎345-5111	産業振興課	☎341-8514	学校教育課	☎341-8517
		都市建設課 (建設管理係)	☎341-8515	社会教育課 公民館	☎345-2197
企画財政課	☎341-8510	(都市計画係)			
会計室	☎341-8511	(上下水道係)	☎341-8516	給食センター	☎345-5082
住民生活課	☎341-8512	健康福祉課	☎345-0253	小学校	☎345-2424
税務課	☎341-8513	議会事務局	☎345-6030	中学校	☎345-2072

### 村内の各種発生状況

10月31日現在(速報値)

#### 犯罪発生状況(大和警察署調べ)

種類	10月	令和4年 累計
窃盗犯 (うち、侵入窃盗)	2 (1)	8 (2)
粗暴犯	1	6
知能犯	0	0
その他刑法犯	0	0
合計	3	14

#### 交通事故発生状況(大和警察署調べ)

種類	10月	令和4年 累計
人身事故 (死傷者)	0 (0)	10 (13)
物件事故	13	151

#### 火災発生状況(黒川消防署調べ)

種類	10月	令和4年 累計
建物	0	1
林野	0	0
車両	0	1
その他	0	1
合計	0	3

### 犯罪被害者等支援総合相談窓口

- ◆開設場所 役場2階総務課
- ◆問い合わせ先 総務課  
☎345-5111

### 防災行政無線電話応答サービス

☎345-1151

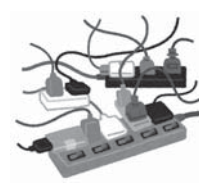
電話で、無線放送の過去24時間分の内容を聞くことができますのでご利用ください。通話料は利用者負担となります。

### 防災豆知識

#### 火災に備える日ごろのポイント

冬は空気が乾燥し、暖房器具を使う機会も多くなることから、火災が非常に発生しやすくなります。改めて火災に備える日ごろのポイントを確認しましょう。

- 外出時や寝る前には、必ず火の元を確認しましょう。
- 子どもの火遊びに注意しましょう。
- 寝たばこやたばこのポイ捨ては絶対にやめましょう。
- ストーブのまわりに衣類や布団など、燃えるものは置かないようにしましょう。
- コンロから離れるときは必ず火を消しましょう。
- 複数のコードをまとめたり、たこ足配線にしたりせず、コンセントまわりは定期的に掃除しましょう。



◆問い合わせ先 総務課 ☎345-5111

### 大衡村ホームページ 公式LINE・Twitter QRコード

スマートフォン、タブレット端末で読み取るとアクセスできます。



HP用



LINE用



Twitter用

### 「大衡村防災メール」登録QRコード

村の災害情報や避難情報を配信しています。「@sg-p.jp」ドメイン又は「ohira@sg-p.jp」アドレスからのメール受信許可設定を行ってください。



スマートフォンの方



フィーチャーフォン(ガラケー)の方

## 休日当番医【診療時間 午前9時～午後5時】

月日	当番医	住所	電話番号
12月4日(日)	あかいし台眼科	富谷市明石台6-1-20	☎346-1719
12月11日(日)	きぼうの杜診療所	大和町吉田字新要害10	☎344-4607
12月18日(日)	おやま小児科クリニック	大和町吉岡字館下22-5	☎345-0738
12月25日(日)	ちば小児科医院	富谷市富谷北裏47	☎358-0601
12月29日(木)	富谷医院	富谷市ひより台1-45-1	☎358-2872
12月30日(金)	渋谷クリニック	富谷市日吉台2-38-10	☎348-5211
12月31日(土)	杜の丘耳鼻咽喉科クリニック	大和町杜の丘1-11-4	☎343-9399
1月1日(日)	おやま小児科クリニック	大和町吉岡字館下22-5	☎345-0738
1月2日(月)	明石台整形外科	富谷市明石台2-22-5	☎351-2322
1月3日(火)	大衡村診療所	大衡村大衡字河原55-11	☎345-2336
1月8日(日)	塚本耳鼻咽喉科医院	大和町吉岡字中町60	☎345-2734
1月9日(月)	たいとみ胃腸内科医院	富谷市日吉台2-34-2	☎725-7201

### ●公立黒川病院の夜間、休日救急診療 ☎345-3101

※急病患者数が過多になった場合、早期に受け付けを終了することがあります。  
 ※当番医は変更になる場合があります。受診の際は、事前に電話で問い合わせください。



## 休日・夜間診療の案内



### ●宮城県子ども夜間安心コール

夜間のお子さんの急な発熱やけがの時、看護師が電話相談をお受けします。

☎#8000(プッシュ回線の固定電話、携帯電話から)  
 ☎212-9390(プッシュ回線以外の固定電話、PHSから)  
 相談時間 午後7時～翌朝8時

### ●おとな救急電話相談

☎#7119(プッシュ回線の固定電話、携帯電話から)  
 ☎212-9390(プッシュ回線以外の固定電話、PHSから)  
 相談時間 月～金曜日 午後7時～翌朝8時  
 土曜日 午後2時～翌朝8時  
 日曜日 24時間

## 窓口延長日

12月	5日(月)	12日(月)	19日(月)	26日(月)	-
1月	4日(水)	10日(火)	16日(月)	23日(月)	30日(月)

◆時 間 午後5時15分～7時

◆取り扱い業務

[住民生活課] 広域交付以外の業務  
 [税 務 課] 業務全般  
 [都市建設課]

上下水道料金及び住宅使用料納付、  
 水道開閉栓に関する業務



## 村の人口

(前月比)

人口 5,698人(-8)

男 2,873人(-3)

女 2,825人(-5)

世帯数2,103戸(±0)



10月31日現在住民基本台帳

## 戸籍の窓

(11月15日までの届出順、敬称略)

結 婚

新 郎

新 婦

小山 智弘(松原)

清野しほり  
 (山形県山辺町)

誕 生

あかちゃん

父

母

(行政区)

高橋 うみ

祐介

智恵子(大森)

おくやみ

死亡者

世帯主

続柄 (行政区)

芳賀 俊博

洋

父の弟(松原)

細川タリノ

タリノ

本人 (大瓜下)

細川美智男

美智男

本人 (衡中東)

渡辺 健

健

本人 (大森)

浦山よしゑ

恵

母 (麻崎)

(この欄に掲載を希望しない場合は、届出の際 申し出ください。)





大衡村ふるさと美術館 開館30周年記念展  
 第30回大衡村ふるさと美術館児童・生徒絵画コンクール作品展  
**「シリーズ空間力」開催**

ふるさとの風土と子どもの絵をこよなく愛した本村出身の画家、故菅野廉画伯の遺志を受け継ぎ、青少年の美術に関する意識の向上と芸術文化振興を目的とした「第30回大衡村ふるさと美術館児童・生徒絵画コンクール」を開催しました。

富谷市・黒川郡各小中学校の児童生徒の絵画作品を募集し、18校から101点の応募がありました。特に優れた作品に贈られる「菅野廉賞」に2点、次いで優れた作品である「大衡村教育長賞」に2点、色彩表現に優れた作品「ふるさと美術館賞」に18点、造形表現に優れた作品「昭和万葉の森賞」に18点選ばれました。

素直で明るい小中学生の表現をこの機会にぜひご鑑賞ください。

『菅野廉賞』受賞作品



▲「オープンカーはきもちいいな」  
 富谷市立日吉台小学校3年 平田 創士さん



▲「母なる海」  
 大和町立宮床中学校3年 宮崎 りのさん

『大衡村教育長賞』受賞作品



▲「ふしぎな魚『ゼウス』」  
 大和町立吉田小学校3年 大塚 怜世さん



▲「久しぶりの花火」  
 大郷町立大郷中学校1年 高橋 沙空さん

- ◆開催期間 11月27日(日)～12月27日(火)
- ◆場所 ふるさと美術館2階展示室
- ◆開館時間 午前9時30分～午後3時30分
- ◆入館料 一般 200円  
 高校生・大学生 150円  
 小・中学生 100円
- ◆問い合わせ先 ふるさと美術館 ☎345-0945

- 大衡村の入賞者**
- ◆ふるさと美術館賞  
 小学校 5年 布施 唯依さん  
 中学校 1年 狩野 真優さん
  - ◆昭和万葉の森賞  
 中学校 1年 やまぶき 聖奈さん  
 中学校 2年 いしかわ 颯大さん

〒981-3692  
 宮城県黒川郡大衡村大衡字平林62  
 ☎022-345-5111

