

広報

# おおひら

2025Jan.

1

No.709



**カビベ！勝利の瞬間！**  
～米軍海兵隊とのスポーツ交流より～

**いま**  
【特集】農林業の現在を知る大規模調査  
2025年農林業センサス

- P 9 公式Instagram開設
- P 11 万葉の里さんぽみち
- P 17 令和7・8年度入札・契約関連情報
- P 23 1月の子育てカレンダー



大衡村公式ホームページ SNS



HP



LINE



X



企画財政課  
公式 Instagram



# 新年のご挨拶

大衡村長 小川 ひろみ



明けましておめでとうございます。村民の皆様におかれましては、ご家族お揃いで新年をお迎えのことと心よりお慶び申し上げます。輝かしい新年の幕開けにあたり、皆様方にとりまして希望に満ちた輝かしい一年になることをお祈りし、謹んで新年のご挨拶を申し上げます。

昨年は元日から能登半島地震が発生し、その後も台風による大雨被害などが各地で発生致しました。犠牲となられた方々のご冥福をお祈りするとともに、一日も早い復旧・復興を心から願うものであり、本年が、災害の無い一年となることを心から祈念するものであります。

さて、自主財源の確保と雇用機会の拡大につながる企業誘致では、立地協定を締結しておりました半導体工場の進出計画が白紙撤回となり、驚きと共に、大変残念な結果となりました。

しかしながら、第二仙台北部中核工業団地は国内でも有数のインフラが整備された工業団地で、中央平地内に建設工事が進んでおります。「株ニューテック」が本年中に操業開始予定であるなど、引き続き企業の立地が進んでおります。

また、造成工事が進められておりました松の平3丁目地内の工業団地も、いよいよ本年4月から分譲が開始される予定で、更なる企業進出が期待されます。引き続き、企業誘致活動に積極的に取り組んでまいります。

本村の人口増加に直結する定住対策につきましては、現在民間において分譲中の海老沢地区をはじめ、五反田・亀岡地区や地区計画の策定を進めている河原・座府地区などを対象とした土地利用の促進を図ってまいります。

また、空き家バンク事業による村内空き家への移住の推進等にも取り組んでまいります。

国道4号の拡幅事業につきましては、順調に工事が進捗しており、全長4・5キロメートルのうち河原交差点以北、三本木境までの2キロメートル区間が、令和8年度に開通予定であり、残りの区間もすでに着工されており、今後も沿線自治体及び村内立地企業の皆様と連携しながら早期完成を強く要望してまいります。

人口戦略会議において、北海道・東北で唯一「自立持続可能性自治体」とされた本村では、未来を担う子どもたちの健

全な成長を願い、安心して子どもを産み育てられる環境づくりとして、18歳までの医療費助成や妊婦に対してのタクシーへの乗車や紙オムツ、粉ミルクの購入や村内保育施設の一時預かり事業で利用できる万葉のびのび子育て支援券の交付、出産祝金と高校入学まで対象を拡大した入学祝金の支給、さらには、小中学校給食費の無償化、公営大衡塾の開設を継続するとともに、新たな子育て支援の充実を図ってまいります。

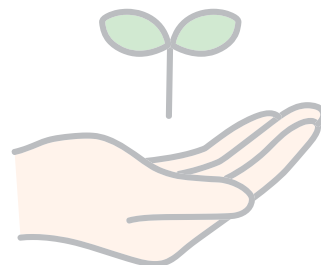
昨年の稲作は、台風や大雨・猛暑の影響もなく天候にも恵まれたことから宮城県作況指数は、全国で最も高い「107」の「良」となりました。しかしながら農業を取り巻く環境は、担い手不足をはじめ、原油や資材の高騰などますます厳しい状況で、本村農業の現状と未来を見据えた地域計画の策定を行い、今後も、農家の皆様が安定して農業経営ができるよう地域農業のさらなる活性化に向けて、引き続きできる限りの支援策を講じてまいります。

結びに、「巳年」は新しい挑戦や変化に対して前向きな姿勢を示す年と言われており、また、脱皮する蛇のイメージから復活と再生を意味しているとも言われています。「巳年」が皆様にとりまして、さらなる飛躍の年となりますことを心からご祈念申し上げますとともに、本村の限りない発展と地方創生の実現を目指し、「誰もが笑顔で生き生きと暮らし、夢を叶えられるまちづくり」を実感できるように、諸施策を一つひとつ着実に実現してまいりますので、なお一層のご理解とご協力を賜りますようお願い申し上げますとともに、皆様方の今年一年のご健勝とご多幸を心からご祈念申し上げます、新年のご挨拶といたします。



2/1  
Sat.

# いま 農林業の現在を知る 大規模調査



## 2025年農林業センサス

総務省統計局にて、村を通じて今年2月1日現在で、「2025年農林業センサス」を行います。  
1月下旬より調査員が調査対象の各家庭・事業所を訪問しますので、ご協力をお願いします。

### 農林業センサスとは

#### わたしたちの農林業生産構造の実態を明らかに

農林業センサスは農林業・農山村の現状と変化を的確に捉え、適切な農林行政を推進するため、統計法に基づき5年毎に行われる基幹統計調査\*です。

#### ところでセンサスって何？

古代ローマの役人にセンソールという職の役人がいました。  
この役人は5年ごとにローマ市民の数を調査することを仕事としており、センソールが行う市民数調査をセンサスと呼んだとされています。

このことから個々を対象に調査票を用いて全般的な多項目にわたる調査を行うことをセンサスと呼んでいます。

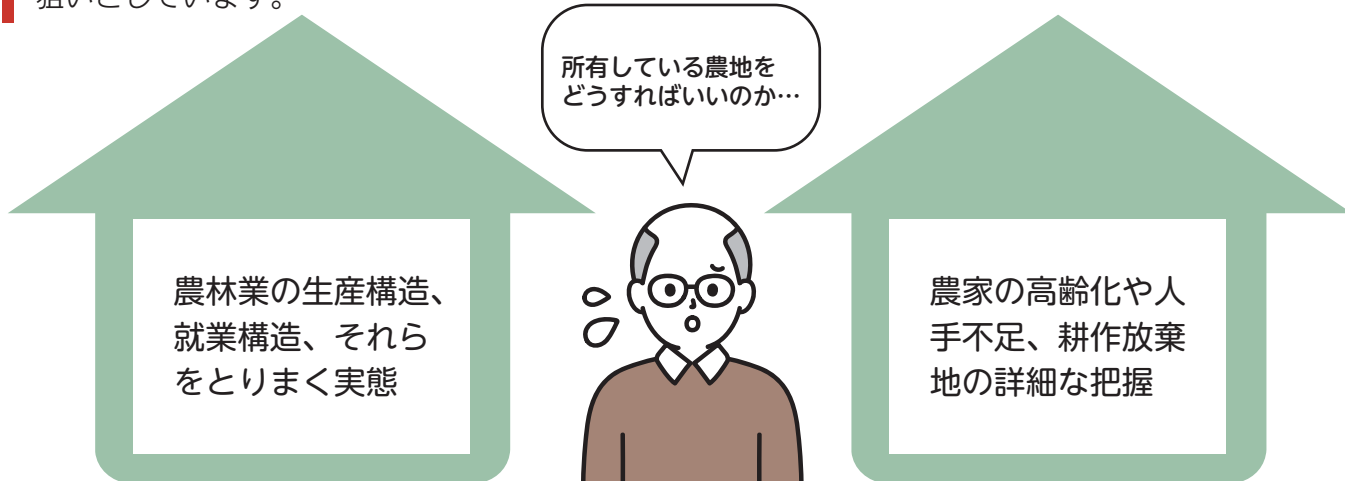


\*基幹統計調査…総務大臣の指定する重要な統計調査

### 調査のねらい

この調査は、生産構造、就業構造及び農山村等の農林業をとりまく実態を明らかにすることを目的としています。

また、農家の高齢化や人手不足、耕作放棄地の増加など永年の課題をより明らかにすることを主な狙いとしています。



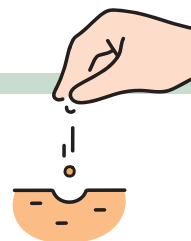
# 調査結果の利活用状況

皆さんから頂く貴重な回答一つひとつが農林業の未来をより良い方向へ変える力となります。  
貴重な回答は以下のとおり様々な面で活用されますので、調査票が届きましたらご協力をお願いします。

## 行政施策への利用

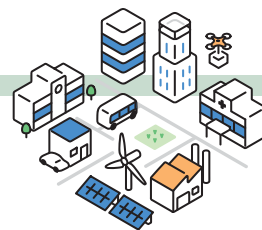
### 1 水田・畑作経営所得安定対策

「農業の担い手に対する経営安定のための交付金の交付に関する法律」に基づく水田・畑作経営所得安定対策の交付金交付対象の特認要件（面積特例）として皆さんからの回答（耕地面積）が使用されます。



### 2 地域資源の保全管理政策

農業集落における農業分野の共同活動に関する項目として農業関連施設の管理の状況、共同作業の状況等が使用されます。



### 3 各種年次報告の作成

「食料・農業・農村基本法」に基づく「食料・農業・農村の動向に関する年次報告」や「森林・林業基本法」に基づく「森林及び林業の動向に関する年次報告」に皆さんからの回答が使用されます。



## その他への利用

### 各種法令に基づく利用

「地方交付税」や「植物防疫法」などの交付金交付の算定・決定に皆さんからの回答が使用されます。



### 白書等における利用

農林水産省により発行される「食料・農業・農村白書」や「森林・林業白書」に皆さんからの回答が使用されます。

※白書とは…  
政府がある方面について、現状と将来展望をまとめた実況報告書

令和5年度  
食料・農業・農村の動向

令和6年度  
食料・農業・農村施策

第213回国会（常会）提出

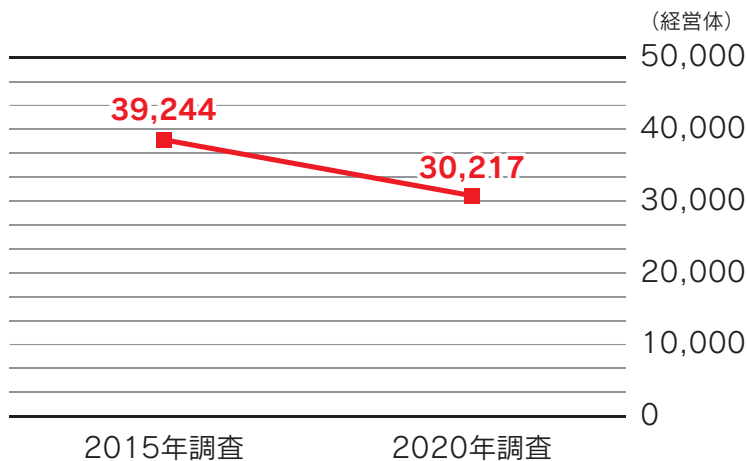
農林水産省 農林政策課 農林政策課長 兼 農林水産部 農林政策課長 兼 農林水産部 農林政策課長

▲食料・農業・農村白書表紙

# 直近の調査結果による概要

直近の農林業センサスの結果による宮城県の状態をお知らせします。

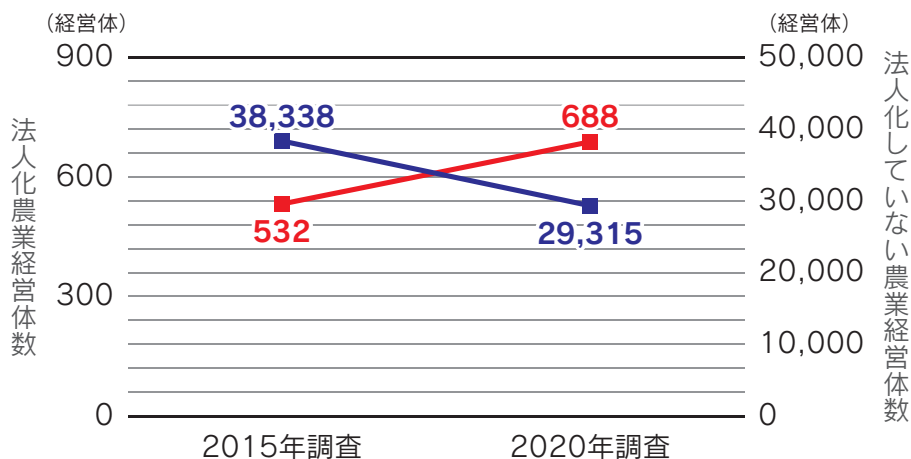
## 1 農林業経営体数の推移



このペースでの減少は危機的だ…

**農林業経営体数は23%減少**

## 2 農業経営体の法人化の推移

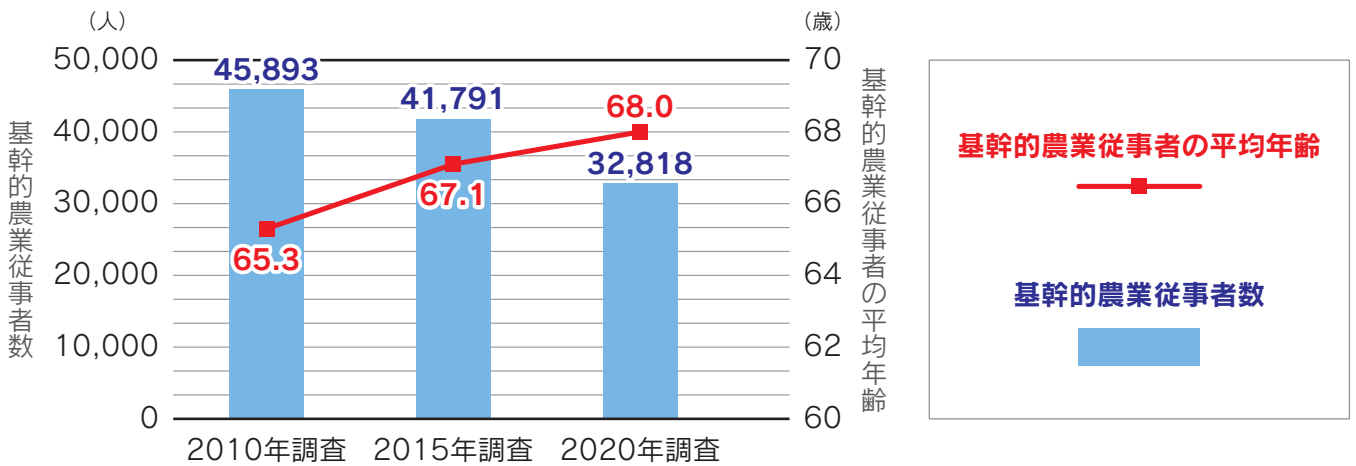


**法人化農業経営体は29.3%増加**

農業経営体を組織形態別にみると、法人化している農業経営体が532から688へと増加(+156)しています。法人化の内訳は右に記載のとおりです。

会社	322	→	410	へ増加	(+88)
農事組合法人	135	→	210	へ増加	(+75)
その他法人	15	→	34	へ増加	(+19)
各種団体	60	→	34	へ減少	(-26)

### 3 基幹的農業従事者数と平均年齢の推移



**基幹的農業従事者数は21.5%※減少**

※2015年調査と2020年調査比

若手の従事者確保に向けて…



## 用語解説

#### 農林業経営体(農業経営体)

農産物の生産を行うか又は委託を受けて農作業を行い、生産又は作業に係る面積等が一定以上の事業を行う者

#### 農事組合法人

農業協同組合法(昭和22年法律第132号)に基づき、「組合員の農業生産についての協業を図ることによりその共同の利益を推進すること」を目的に設立された法人

#### 基幹的農業従事者

農業に主として従事した世帯員(農業就業人口)のうち、調査期日前1年間の普段の主な状態が「仕事に従事していた者」で、以下表のC区分にあたります

普段の状態		仕事への従事状況				
		農業のみ	農業とその他を兼業		その他のみ従事	仕事に従事無し
			農業が主	その他が主		
主に仕事		C		A		
主に家事育児		B				
その他						

A 農業従事者

B 農業就業人口

C 基幹的農業従事者

## インターネット回答のお願い

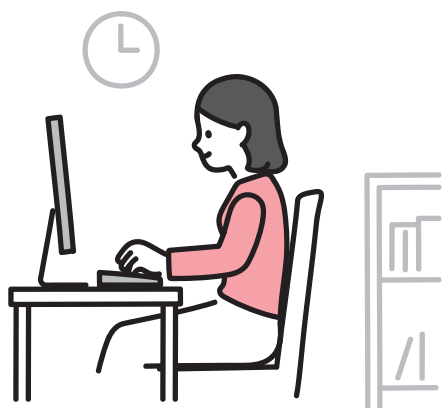
農林業センサスでは、便利なインターネット回答をおすすめしています。

村の統計調査におけるインターネット回答利用率は非常に低く、令和5年10月1日を基準日にご協力いただいた「令和5年 住宅・土地統計調査」ではオンラインによる回答が全体の6.17%にとどまっております。政府の定める目標（50%以上のオンライン回答）にまだまだ届かない状況です。

### ✓ 期間中はいつでもOK!



統計調査実施期間中は、面倒な郵便ポストへの投函や封筒ののり付けをすることなく、いつでもご都合の良い時間に回答できます。



インターネット回答はこんなに便利!

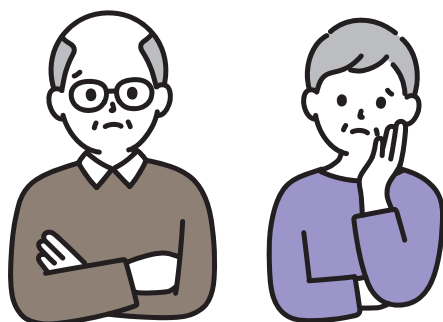
### ✓ プライバシーの保護



不正なアクセスなどの監視を24時間行っているため、回答データは厳重に守られます。



## かたり調査にご注意ください



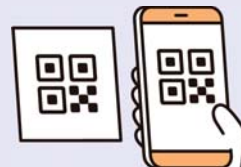
“かたり調査”とは、今回の農林業センサスや国勢調査などの行政機関が行う統計調査であるかのような紛らわしい表示や説明をして世帯等から個人情報やデータを搾取する行為を指します。“かたり調査”は、統計調査の実施を妨げるだけでなく、詐欺やその他の犯罪につながりかねないので、ご注意ください。

また、調査員はその身分を証明する「調査員証」を携帯しています。



〜フォローで広報をより身近に〜

# 公式インスタグラム開設



## アカウント開設の経緯

現在、村で行われる様々な行事を主催者並びに係者の皆さんのご協力により「広報おおひら」へ掲載させていただいております。

しかし、広報紙への写真掲載は紙面の都合上から1枚や2枚と非常に少なく、各イベントで皆様が魅せる素敵な笑顔や地域のふれあいに関する写真が世に出ることがなくなってしまう。

そこで、広報おおひらに掲載することが叶わなかった写真を掲載するSNS「Instagram」アカウントを開設しましたので、フォローよろしくお願いします。



大衡村企画財政課公式

# Instagram

はじめました！



ohiravillage\_publicrelations

広報おおひらへの掲載が叶わなかった魅力あふれる写真を掲載します。



## 免責事項

本アカウントに掲載している情報（テキスト・画像等）の著作権は大衡村又は現著作権者に帰属します。また、大衡村は本アカウント掲載情報の正確性、完全性及び有用性を完全に保証するものではありません。

## 投稿写真取材のルール

本SNSへの投稿は、村企画財政課所属職員がその身分を証明する身分証明書及び広報取材を表す腕章を身につけたうえで撮影した写真に限ります。

## その他

詳細は村公式ホームページ内の「大衡村企画財政課公式Instagramアカウント運用方針」をご覧ください。

## 宮城県消防表彰

多年にわたる消防団員としての功勞に対し、次の方へ表彰状が贈られました。  
(敬称略)

★宮城県知事表彰(令和6年度消防関係永年勤続者表彰)

防関係永年勤続者表彰

・大衡村消防団 ラッパ隊長

石川 信(大瓜上)

★消防協会会長表彰

◆功績章

第2分団

分団長 大友 正光(大瓜下)

◆永年勤続章

ラッパ隊長 石川 信(大瓜上)

◆勤続章

第1分団

班長 石川 貢(大瓜上)

第2分団

班長 石川 貢一(大瓜下)

第4分団

班長 萩原 義明(衡上)

第5分団

団員 川名 浩司(衡中)

第7分団

団員 高橋 克典(大森)

◆表彰状

第2分団

団員 中川 朋彦(大瓜下)

団員 菊地 裕也(大瓜下)

第4分団

団員 八嶽 光(衡上)

団員 石川 良昭(衡上)

第5分団

団員 高橋 進一(衡中)

団員 三浦 裕(ときわ台)

第6分団

団員 渡 俊吾(奥田)

第7分団

班長 村松 公也(大森)

第9分団

班長 加藤 浩司(松原)

団員 伊藤 祐也(松原)

第10分団

団員 萩原 聖之(蕨崎)

団員 佐藤 孝(蕨崎)

## 宮城県更生保護女性連盟会長表彰

11月13日(水)、栗原文化会館において第72回宮城県更生保護大会が開催され、大衡村更生保護女性会の会員が表彰されました。

◆宮城県更生保護女性連盟会長表彰

泉田君子さん(駒場)

## 各種予防接種のお知らせ



期限内の予防接種費用を助成しています。接種を予定している方は、忘れずに受けましょう。

種 別	対 象 者	接種期限
子どもインフルエンザ 予防接種	生後6カ月～高校3年生相当	1月31日まで
高齢者等インフルエンザ 予防接種	①65歳以上の方 ②60歳～64歳で、心臓、腎臓、呼吸器の機能又はヒト免疫不全ウイルスにより免疫機能障害があり、身体障害者手帳1級相当の診断を受けている方	1月31日まで
高齢者等新型コロナウイルス 感染症予防接種		3月31日まで

## 医療用ウィッグ等購入費助成

村では、がん患者の方が生き生きと社会で活躍できるよう、医療用ウィッグ等購入費の一部を助成しています。

### ◆対象者

・村内に住所があり、がんの治療を受けている方

### ◆対象補正具・助成金額

・医療用ウィッグ(かつら) 上限3万円  
・乳房補正具 上限2万円

※当該年度に購入したもので、申請は1補正具につき1回

### ◆申請期限

購入した日から1年以内

### ◆申請・問い合わせ先

健康福祉課

☎345-0253

(郵送での申請も受け付けます。)



# 万葉の里 さんぽみち



村の話題をお届けします。  
皆さんからの情報もお待ちしています！  
◆問い合わせ先 企画財政課 ☎341-8510

## サッカー教室

11月14日(木)、大衡小学校において4年生を対象にベガルタ仙台所属の名願斗哉選手によるサッカー教室が行われました。

子どもたちは名願選手にパスやシュートを教えてもらった後に一緒にミニゲームをして楽しみ、憧れのJリーガーと貴重な時間を過ごすことができました。



## ふるさとCM大賞

11月23日(土)、khb 東日本本社社屋において第23回みやぎふるさとCM大賞の収録が行われました。

今年度は包括連携協定を締結している尚絅学院大学の廣瀬愛教授及びゼミ生9名と作品制作を行いました。応募作品が1月3日(金)午後4時から khb 東日本放送で放送される予定ですので、学生達による渾身の作品をぜひご覧ください。



## 大衡塾

11月30日(土)から1月18日(土)までの6日間、平林会館において大衡塾冬期講習を行っています。

今年度の冬期講習は昨年度に比べ3日間日数を増やし、入試直前対策を強化しました。

参加した中学3年生は志望校合格を目指し、集中して学習に取り組んでいます。



## 米軍によるボランティア

12月12日(木)、おおひら万葉こども園において米軍海兵隊によるボランティア活動が行われました。

米軍海兵隊は子どもたちとのスポーツ交流や語学交流などを行った後、こども園の施設維持に関するボランティアを行いました。

子どもたちは日々学習している英語で積極的に会話をし、とても楽しんでいる様子でした。



# 学校給食トピックス



## 日本味の旅 ～佐賀県郷土料理～



11月18日(月)、小・中学校にて日本味の旅給食と題し佐賀県のご当地料理「シシリアンライス」が提供されました。

シシリアンライスは、昭和50年頃佐賀市の喫茶店にて誕生したと言われており、1枚のお皿にライスを乗せ、炒めたお肉と野菜を盛り合わせ、マヨネーズをかけたものが基本とされています。

### 【献立】

- ・シシリアンライス  
(ごはん 肉炒め サラダ  
パックマヨネーズ)
- ・もずくのかきたまじる
- ・牛乳



## 中学校3年1組 リクエスト給食



11月22日(金)、小・中学校にて11月24日(日)の和食の日にぴったりなリクエスト給食が提供されました。

「和食を楽しもう」をテーマにリクエストされたもので、海そうやしょうがなど栄養満点な食材がふんだんに使用されています。

リクエストした3年1組は給食の時間大盛り上がりで、1人1人が噛みしめるように味わいました。

### 【献立】

- ・ごはん ・牛乳
- ・ぶた肉のしょうが焼き
- ・海そうサラダ
- ・だいこんのみそしる



## ～小学6年生考案～ 毎日食べたい 朝ごはん給食



12月9日(月)、小・中学校にて小学校6年生が「家族が元気になるってほしいな」と願いを込めた朝食用の主菜と、尚絅学院大学の学生が考案した大衡産野菜を使った副菜が提供されました。当日は大学生も大衡小学校に来校し、6年生と笑顔いっぱい交流をしました。

### 【献立】

- ・ごはん ・県産味付けのり ・牛乳
- ・ハムエッグ塩コショウ味
- ・カミカミ万葉サラダ
- ・油麩のみそしる



## たがじょう秋まつりへ参加

11月23日(土)、多賀城市JＲ多賀城駅前において4つのイベントが一堂に会する「たがじょう秋まつり」が行われました。

今年が多賀城創建1300年を一緒にお祝いするため、近隣9市町村で構成される宮城黒川地域地場産業振興協議会により各市町村のブースが設けられ、大衡村ブースでは「くらしとおやつWindmiller」(大瓜字東沢)の定番焼菓子9種類やケーキ等を販売しました。

当日は各自自治体のゆるキャラによるグリーンディングやミニ新幹線の乗車体験、子ども駅長服体験なども行われ多くの方で賑わいました。



## 行政報告会を行いました

12月9日(月)、平林会館において行政報告会が開催され、40人が参加しました。

村から、国道4号拡幅事業や北四番丁大衡線街路事業のほか、第二仙台北部中核工業団地の新区画分譲開始について説明し、参加者と意見交換を行いました。

参加者からは「村内に商業施設を立地誘導してほしい」など活発な意見が出されました。



## シクラメンを販売しました

12月11日(水)、12日(木)、役場庁舎1階村民ホールにおいて、花き農家の支援及び村内産花のPRのための展示販売を行いました。

村は県内有数の花の産地で、12月はシクラメンの最盛期を迎えています。

会場では赤やピンクのシクラメンやマンリョウ等およそ100鉢が市場より安く販売され、訪れた人たちはお気に入りの鉢植えを買い求めていました。

購入された60代の女性は「どれもきれいでした。長く楽しめることもシクラメンの魅力ですね。」と話していました。



# もしもに備えて 「防災行政無線」の点検を

村では災害時、防災行政無線のスピーカーや戸別受信機が正常に作動するかを確認するため、毎日お知らせを放送しています。



▲戸別受信機

③ 外部アンテナを取り付けているお宅で雑音があるときは、アンテナが外れたり折れたりしていないか確認してください。

② 放送が聞こえなくなったときや「ピーピー」と音が鳴る場合は、コンセントや配線が外れていないか確認してください。

① 災害時に備え、定期的に乾電池の交換をお願いします。乾電池が消耗すると「電池が消耗しています」とアナウンスが流れます。

戸別受信機を常に良好な状態で使用していただくため、次の点をご確認ください。

● 戸別受信機を設置したい災害時の安全確保と情報提供のため、無線放送戸別受信機を無償貸与しています。まだ設置していないご家庭は、企画財政課へご連絡ください。

ご存知ですか？  
緊急放送は自動で録音されます  
村内で火災等が発生した場合、緊急放送（最大音量で放送されます）でお知らせしています。

詳しい内容を聞き取れなかった方は、録音された緊急放送を確認することができます。

## 録音内容の確認方法

緊急放送が録音されると、録音ボタン下部のランプがオレンジ色で点滅します。

① 再生/次へ（緑色の枠）ボタンを押すと最新の録音内容が流れます。複数の録音があるときは、同じボタンを押すと一つ前の内容が流れ、最後の録音内容が流れると「プツツ」と鳴ります。

② 途中で再生を止めたいときは「緊急解除/停止（黄色の枠）」ボタンを押してください。※ランプがついたままの状態でも使用に支障はありません。

## 放送を聞き逃した方へ

無線放送を聞き逃した方や放送内容を確認したい方は「電話応答サービス」を活用ください。

防災行政無線  
電話応答サービス  
☎ 345-1151

電話をかけると、無線放送で放送された内容を確認できます。

- ・放送された内容は過去24時間分を確認できます。
- ・電話通話料は、利用者負担となります。
- ・チャイムは確認できません。

## こんな時はご連絡を

● 放送が入らない、雑音がある  
確認をしても直らない場合は、点検・調整に伺います。

● 村外に転出する  
戸別受信機をご返却ください。

● 村内で転居する  
行政区が変わる場合、本体設定の変更が必要ですのでご連絡ください。

● 外部アンテナを設置している建物の改築や建て直しをする  
外部アンテナの付け替えが必要な場合はご連絡ください。

## 問い合わせ先

企画財政課  
☎ 341-8510

## 運動教室を行います

運動できる仲間づくりや、運動習慣を付けるため、村内在住者を対象に「ストレッチ&かんたんトレーニング」を行います。

### ◆場所

平林会館1階和室

### ◆講師

ミズノスポーツサービス認定講師

### ◆持ち物

運動服、飲み物、タオル、ストレッチマット(バスタオル)

開催日時		申込期限
1月15日(水)	午前10時 ~10時45分	1月8日(水)
22日(水)		
29日(水)		
2月5日(水)		
12日(水)		
19日(水)		

### ◆申込・問い合わせ先

健康福祉課

☎345-0253

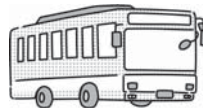


## バスの年末年始運休

年末年始の路線バス・高速バスの運行についてお知らせします。

路線名	12月28日(土)	29日(日)	30日(月)	31日(火)	1月1日(水)	2日(木)	3日(金)	4日(土)
三本木大衡線	土休日	休						土休日
高速仙台加美線	土休日							
高速仙台大衡線	土休日							

土休日：土休日ダイヤでの運行  
休：運休



## 交通安全指導員募集

通勤通学時や、地域行事の際に交通事故の防止を目的として交通安全指導を行う、交通安全指導員を募集します。

### ◆応募資格

・大衡村にお住まいで20歳以上の健康な方

### ◆活動内容

・交通安全街頭指導(登校・出勤時間帯平日月4回程度)、交通安全教室、交通指導(地域行事等から依頼がある場合)など

### ◆身分

非常勤公務員

### ◆報酬等

年67,000円(その他出勤手当てが支給されます。)

### ◆福利厚生

公務災害補償あり

### ◆問い合わせ先

総務課  
☎345-5111

## 子ども・子育て委員募集

子育て施策に村民の皆さんのご意見を反映させるため、令和7年4月から任期3年間の大衡村子ども・子育て委員を募集します。

◆問い合わせ先 健康福祉課 ☎ 345-0253  
FAX 345-6630  
メール kosodate@village.ohira.miyagi.jp

### ◆応募資格

・村にお住まいの方  
・年3回程度の会議に参加可能な方  
・子どもの保護者で子育て支援に理解・関心のある方

◆募集人数 1~2名  
◆募集期間 1月14日(火)~2月21日(金)

### ◆応募方法

健康福祉課にて配布している「公募委員申込書」を健康福祉課へ持参するかFAX、メール又は郵送により応募してください。

## 県民講座「ひきこもりについて知ってほしい」(動画配信)のお知らせ

宮城県では、ひきこもりの正しい理解が地域での暮らしやすさに繋がるよう動画配信を行います。

どなたでも視聴できますので、お気軽にご覧ください。

◆視聴期限 1月7日(火)  
◆内容 ・ひきこもりとは?  
・実は身近なひきこもり  
・経験者の話

視聴はこちら↓



## さかなの日

3日から7日は、「さかなの日」です。

世界では水産物の消費量が増加する中、日本国内では長期的に減少しています。

水産庁において水産物の消費拡大に向けた取組を推進するため、「さかな × サステナ」をコンセプトに制定されました。

皆さんも魚を食べましょう。

### なぜ魚食はサステナなの？

水産物は、生命の維持に欠かせないタンパク質の重要な摂取源です。

将来にわたる持続的な水産資源の確保を図るため漁獲可能量（TAC）の設定を基本として水産資源の保存・管理を適切に行っています。



## 学校給食週間

1月24日から30日は、「全国学校給食週間」です。

学校給食は明治22年、山形県の小学校でお昼ご飯を出したことから始まり、全国へ広がりましたが戦争などの影響で中断されました。戦後食糧難による児童の栄養の悪化を背景に給食の再開を求める声が高まり、昭和21年6月にアジア救済公認団体（LARA）から給食用物資の寄贈を受け、翌年1月から学校給食が再開されました。

LARAによる給食用物資贈呈式が昭和21年1月24日東京都内の小学校にて行われたことから文部省（現：文部科学省）が、この日を「学校給食感謝の日」、冬季休業と重ならない1月24日から30日までを「学校給食週間」と決めました。

子どもたちの食生活を取り巻く環境は大きく変化し、栄養の偏りや肥満傾向など懸念される点が多い中、学校給食は食に関する正しい知識と望ましい食生活を身に付けるため重要な役割を果たしています。



## はたちの献血キャンペーン

### ～誰かの明日を考える。はたちの献血～

1月1日から2月29日は「はたちの献血キャンペーン」期間です。

血液は酸素や栄養の運搬、免疫など人間の生命を維持するために欠くことのできない機能を担っていますが、科学が進歩した現在においても、血液の機能を完全に代替する人工血液は存在しません。

そのような状況の中で輸血を必要とする人は年間100万人いると言われており、ご協力いただいた血液の80%はがんや白血病、再生不良性貧血などの病気と闘う人のために使用されています。

また、年々若い人の献血者数は減少傾向にあり、さらに冬は風邪などで体調を崩す方が多いこともありこれからの季節はさらに減少します。

#### 杜の都献血ルームAOBA

##### ◆所在地

仙台市青葉区一番町4-9-18  
TICビル6階

#### 献血ルームAER20

##### ◆所在地

仙台市青葉区中央1-3-1  
アエル20階

◆受付時間 午前9時30分～午後5時

◆休業日 12月31日、1月1日

◆輸血予約専用フリーダイヤル 0120-489-615





# 令和7・8年度入札・契約関連情報

## 入札参加資格申請を受け付けます

村の入札に参加するためには申請し、審査を受ける必要があるため、村ホームページから様式をダウンロードのうえ、申請ください。

なお、入札参加申請は塩釜地区、黒川地区の市町村及び一部事務組合で申請様式、受付期間を統一して行います。

### ◆申請方法

WEBサイトにてLOGOフォームを活用した電子申請となりますので、村ホームページにある募集要項をご覧のうえ、申請様式及び提出書類をご用意いただき、以下のURL又はQRコードから提出してください。

<https://logoform.jp/form/hpnd/2025and2026uketsuke>

申込はこちら↓



### ◆申請期限

1月31日（金）午後4時

## 小規模工事等契約希望者を募集します

村経済の活性化を目的として、小規模な建設工事や修繕工事、除草作業等、入札等に参加できない事業者に発注する制度を設けています。

なお、申請に係る書類は1月7日（火）から村ホームページにおいて公開されます。

下記の日程・方法で登録申請の受付を行いますので、登録を希望される方は手続きをお願いします。ただし、本登録は指名及び契約を約束するものではありません。

### ◆対象者

- ①村内に主たる事業所又は住所を有する法人・個人事業主の方
- ②入札参加資格申請をしていない方
- ③村税に滞納がない方
- ④資格や免許を必要とする業種の場合、それらの資格等を持っている方

### ◆申請期間

1月14日（火）～31日（金）

### ◆申請書類

- ・大衡村小規模工事等契約希望者登録申請書
- ・村税の納税証明書（申請日から3カ月以内に発行されたもの）
- ・申請する業種履行に必要な資格・免許等を証明する書類の写し

◆問い合わせ先 企画財政課 ☎341-8510



**マイナンバーカードがあれば  
コンビニ等のマルチコピー機で  
住民票や税証明などが取得できます！**



土日や夜間も  
発行OK

全国どこでも  
OK



※利用時間は午前6時30分から午後11時まで。

※全国約5万4千店舗以上のキオスク端末（マルチコピー機）が設置されたコンビニ等で利用できます。

※本籍地が大衡村で住所が村外の方が戸籍の証明を取得する場合は、事前に利用登録が必要です。

◆問い合わせ先 住民生活課 ☎341-8512

リデュース Reduce (発生抑制) リユース Reuse (再使用) リサイクル Recycle (再生利用)

# ごみの減量 始めましょう



年々ごみの量が増えています。ごみはきちんと分別すれば資源として生まれ変わることができます。空きビン、空き缶、ペットボトル、容器包装等の資源ごみをきちんと分別排出することは、資源循環型社会形成の第一歩です。ごみの減量・再資源化を常に心掛け、1人1日当たりのごみの排出量が増えることがないように、ご理解・ご協力をお願いいたします。

## 家電4品目の処分について

テレビ、冷蔵庫・冷凍庫、洗濯機・衣類乾燥機、エアコンの家電4品目は法律により、消費者、小売店、メーカーなどが役割分担し、リサイクルを推進することが義務付けられており、粗大ごみとしての収集はできませんので次のとおり処分してください。

### 処分方法

○**買い替えるとき**⇒ 買い替える販売店に依頼する。リサイクル料金と収集運搬料金（お店により異なります）が必要です。

○**処分だけするとき**⇒ 購入した販売店に引取りを依頼する。

### ※購入したお店に引取りを依頼できない場合

- ・村が収集運搬を許可している業者に依頼する。リサイクル料金と収集運搬料金が必要です。
- ・指定引取場所に自己搬入する。収集運搬料金は必要ありません。

※リサイクル料金はメーカーや大きさにより異なりますので、販売店、又は一般財団法人家電製品協会家電リサイクル券センターのホームページ等でご確認ください。

リサイクル料金問い合わせ先 家電リサイクル券センター  
☎0120-319640

### 自己搬入の方法

- ① 郵便局で家電リサイクル券を購入する。  
(処分する家電のメーカー名、型式を記入しますので事前にご確認ください)
- ② 処分する家電とリサイクル券を指定引取場所に持ち込む。  
(事前に指定引取場所の受付日時等を確認してください)

### 主な指定引取場所

- ◆日本通運(株)古川営業所 大崎市古川鶴ヶ塚字鶴田144 ☎0229-23-4322
- ◆(株)庄子専助商店 仙台市宮城野区日の出町2丁目5番30 ☎346-9055
- ◆NX 東北トラック(株)宮城野取扱所  
仙台市宮城野区苦竹4丁目3番1 ☎231-7567

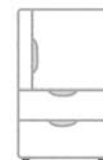
### 無許可の回収業者を利用しないで

廃棄物を回収するには許可が必要です。無許可業者によって回収された廃棄物が不法投棄や不適正処理された事例や、高額な処理料金を請求された事例も報告されています。家電4品目を処分する場合は適正な方法で処分をお願いします。

### 村では収集できません



テレビ



冷蔵庫・冷凍庫



洗濯機・  
衣類乾燥機



エアコン



WEBはこちら

◆問い合わせ先 住民生活課 ☎341-8512

## 寄附・寄贈をいただきました

### サンエイ株式会社

村の地域振興のため、サンエイ株式会社様より11月8日(金)寄附金をいただき、重機事業部取締役の岩瀬健治様から小川村長に手渡されました。今後大衡村の振興のため大切に活用させていただきます。



### 株式会社オーツーコーポレーション

株式会社オーツーコーポレーション様より11月14日(木)、大人用紙パンツを寄贈いただきました。

村内の福祉施設にて活用させていただきます。

### 新みやぎ農業協同組合

新みやぎ農業協同組合様より11月19日(火)、母子健康手帳ケースを寄贈いただきました。

母子健康手帳交付時や乳幼児健康診査時に保護者へ配布しております。

## 太陽光発電システム等補助金の終了について

環境負荷の軽減や省エネ・自然エネルギーの有効活用による二酸化炭素の排出削減など、環境にやさしい暮らしを推進するため交付を行っていた「万葉サンエネルギー発電等普及促進事業補助金」は令和6年度をもって終了となります。また、交付申請をしていない方はお早めに申請してください。

なお、補助金の交付要件等の詳しい内容については、住民生活課まで問い合わせください。

### ◆対象(補助額)

- ・ 太陽光発電設備  
(出力1kwあたり3万円)
- ・ 定置用リチウムイオン蓄電池設備  
(設備購入費及び工事費の10分の1)

### ◆申請期間

工事完了後2カ月以内

※補助上限額等詳細はホームページからご確認ください。



### ◆問い合わせ先

住民生活課

☎341-8512

## 便利で確実な口座振替をご利用ください

村では、村税・国民健康保険税・介護保険料・後期高齢者医療保険料・住宅使用料・上下水道使用料等の納付に口座振替をお勧めしています。

指定の口座から自動的に納期内に引き落としされるので、納め忘れが少なく、金融機関や役場などの窓口を訪れる手間や待たされる時間を減らすことができます。便利な納付方法です。まだ利用されていない方は、ぜひご利用ください。

ご希望の方は税務課又は村指定金融機関等にある「口座振替依頼書」に必要事項の記入と、金融機関に届け出している通帳印を押して、振替を希望する村指定金融機関等の窓口へ申し込みください。

毎月20日までに申し込みのあった翌月以降の納期分から口座振替となります。

村指定金融機関等は、新みやぎ農業協同組合、七十七銀行、仙台銀行、古川信用組合、ゆうちょ銀行となります。

### ◆問い合わせ先

税務課 ☎341-8513

## その飼育にマナーを

犬のフンの放置について苦情が後を絶ちません。一部のマナーを守れない飼い主の行動が全体のイメージを悪くさせています。

マナーを守り、他人や近所に迷惑をかけないように心掛け、人もペットも住みよい村にしていきたいです。

散歩時の犬のフンを持ち帰ることは、飼い主としての最低限のマナーです。フンの放置は、「大衡村環境美化の促進に関する条例」等で禁止されており、違反者には過料が科せられます。スコップでフンを隠すのも放置に含まれます。

### ◆問い合わせ先

住民生活課

☎341-8512



## 米軍実弾射撃訓練終了

令和6年12月1日(日)より、王城寺原演習場で行われていました沖繩駐留米軍による、実弾射撃訓練は7日(土)に終了しました。



11月23日(土)、24日(日)大和町総合体育館において第44回河北新報杯宮城県小学生バレーボール選手権が開催されました。大衡やまなみ男子バレーボールスポーツ少年団が出場し、決勝では仙南のチーム「ZAO」に2-0で勝ち、見事優勝を果たしました。

## 16年ぶり2度目の優勝



11月23日(土)、大衡中学校講堂において第36回文化協会発表会が開催されました。舞踊や民謡、ダンス、オカリナ演奏などの舞台発表と写真の作品展示が行われ、舞台発表では8団体35演目の発表があり、そのうち2団体は大和町文化協会からご出演をいただきました。日頃の練習の成果が披露され、会場を訪れた皆さんから大きな拍手が送られていました。また、発表会後にはお楽しみ抽選会もあり、大いに盛り上がりました。

## 文化協会発表会



12月8日(日)、トヨタ自動車東日本(株)ソフトテニス部を講師に迎え、村民体育館においてソフトテニス教室を行いました。中学生から大人まで合わせて20名が参加し、グリップの握り方や足の運び方の基本動作、実践を意識したボレーの練習などを楽しみながら学びました。

## ソフトテニス教室

## ふるさと美術館企画展 スマホ大衡村百景展

大衡村の風景や歴史、風物などをスマートフォンで撮影した写真35点を展示します。

応募者皆さんのとっておきの風景をぜひご覧ください。

- ◆開催期間 1月11日（土）～2月9日（日）
- ◆場所 ふるさと美術館2階展示室
- ◆開館時間 午前9時30分～午後3時30分
- ◆入館料 一般 200円  
高校生・大学生 150円  
小・中学生 100円  
(どこでもパスポート利用で無料)

- ◆問い合わせ先  
ふるさと美術館 ☎345-0945



▲大賞「パパに抱っこ」瀬戸円佳さん（衡中）

## 多目的施設図書室のおすすめ図書

### 一般書

書籍名	著者	書籍紹介
【改訂版】本当の自由を手に入れるお金の大学	両@リベ大学長	140万部売れた「お金の大学」が超パワーアップ！データが最新化となり、[新NISA]から[Q&A連載]を含む52ページの大増量となっています！
愛しさに気づかぬうちに	川口 俊和	そばにいたのにすれ違ってしまった再出発の物語。
いつか家族でやりたい99の楽しいことリスト	むびー	「大型連休、一体何をして過ごせば・・・」という親御さんにオススメ！

### 児童書

書籍名	著者	書籍紹介
かんたんおばけ工作 おばけのえんにちであそぼう！	いしかわ☆まりこ	おばけをテーマにした工作を全部で12種類掲載した1冊！
放課後ミステリクラブ4 密室のウサギ小屋事件	知念 実希人	児童書で史上初！本屋大賞ノミネートシリーズ、待望の第4巻！
パンどろぼうとりんごかめん	柴田 ケイコ	「パンどろぼう」シリーズ待望の第6弾！今作の舞台はくだもの農園！

### 【図書室利用案内】

- 利用日時 月曜日～金曜日（祝日・年末年始を除く） 午前9時～午後5時
- 貸出冊数 1人5冊まで
- 貸出期間 2週間 ※借りた本は、返却予定日までに忘れずお返しください。
- 利用方法 借りたい本と図書室利用カードを職員に提示してください。
- ◆問い合わせ先 多目的施設図書室 ☎347-3381



## 今月の相談

お気軽にご相談ください

相談内容	日時	場所	問い合わせ先
生活相談	第1～第4水曜日(祝日を除く) 午前9時～正午	平林会館 1階料理講習室	社会福祉協議会 ☎345-6631
消費生活相談	毎週水曜日(祝日を除く) 午前9時～午後4時	平林会館 2階第3研修室	産業振興課 ☎341-8514 お急ぎの場合は、県消費生活相談センターへ相談してください。 ☎211-3123
司法書士会出張無料相談	1月8日(水) 午後1時～4時	平林会館 1階料理講習室	住民生活課 ☎341-8512
ひきこもり・思春期 こころの相談 (予約制)	1月8日(水) 1月15日(水) 午後1時30分～4時30分	塩釜保健所	宮城県塩釜保健所 ☎365-3153
HIV・クラミジア・梅毒・ 肝炎・骨髄バンク登録 受付(予約制)	1月9日(木) 1月23日(木) 午前9時30分～11時30分	塩釜保健所 黒川支所	宮城県塩釜保健所黒川支所 ☎358-1111
アルコール・薬物専門 相談(予約制)	1月22日(水) 午後2時～5時		
健康何でも相談(予約制)	1月29日(水) 午後1時30分～3時	福祉センター	健康福祉課 ☎345-0253

※内容が変更となる場合があります。詳しくは問い合わせください。

STEP 1  
相談予約、登録用紙提出

STEP 2  
お見合いセッティング

STEP 3  
お見合い(相談員同席)

STEP 4  
交際スタート

♡ ご成婚 ♡

☎341-8514  
(事務局 産業振興課)

黒川地区後継者対策推進協議会

### ◆問い合わせ先

・黒川地区内に住所がある方、又は勤務している方  
・黒川地区内の方との結婚を考える方、またそのご家族の方

### ◆対象者

次のいずれかに該当する方

### ◆場所

富谷市 まちづくり産業交流プラザ  
(富谷市富谷新町95)

### ◆相談日

1月11日(土)～13日(月)  
午前9時～午後4時※事前予約が必要となります。

### ◆お気軽にご利用ください。

(登録・利用は無料です。)

### ◆出会いの機会がない。

異性との交流であと一歩が踏み出せない。  
そんなあなたを専門のアドバイザーがサポートしますので、  
お気軽にご利用ください。

結婚相談所を開設します





# 1月の子育てカレンダー



日	時	事業名	場所
8日(水)	午後1時30分	幼児ことばの相談	福祉センター
9日(木)	午前10時	子育てふれあい広場(冬の工作)	児童館
10日(金)	午前10時	子育て何でも相談	福祉センター
	午後1時	母子健康手帳交付・妊婦健康相談	
14日(火)	午前10時	子育てふれあい広場(冬の工作)	児童館
15日(水)	午前10時	おひさまくらぶ(英語で遊ぼう)	おおひら万葉こども園
	午後1時30分	幼児ことばの相談	福祉センター
16日(木)	午前10時	子育てふれあい広場(冬の工作)	児童館
17日(金)	午前10時	子育て何でも相談	福祉センター
18日(土)	午前9時30分	ASobo-yo【あそぼーよ】(お父さん教室)	ききょう平保育園
21日(火)	午前10時	子育てふれあい広場(冬の工作)	児童館
	通知をご確認ください	後期離乳食教室	福祉センター
22日(水)	午前10時	おひさまくらぶ(先生と遊ぼう)	おおひら万葉こども園
	午後1時30分	幼児ことばの相談	福祉センター
23日(木)	午前10時	子育てふれあい広場(冬の工作)	児童館
	通知をご確認ください	4~5カ月児健診	福祉センター
24日(金)	午前10時	子育て何でも相談 ベビーのゆったりタイム	福祉センター
	午後1時	母子健康手帳交付・妊婦健康相談	
28日(火)	午前10時	子育てふれあい広場(冬の工作)	児童館
29日(水)	午前10時	子育て何でも相談 おひさまくらぶ(豆まきごっこをしよう)	おおひら万葉こども園
	午後1時30分	幼児ことばの相談	
30日(木)	午前10時	子育てふれあい広場(スマイルサロン)	児童館
	通知をご確認ください	3歳児健診	福祉センター
31日(金)	午前10時	子育て何でも相談	福祉センター

※各事業や健診について、村ホームページや「母子モ」でもご覧いただけます。

## ◆問い合わせ先

健康福祉課 ☎345-0253  
 児童館 ☎345-4626  
 おおひら万葉こども園 ☎344-3028  
 ききょう平保育園 ☎797-8370



村ホームページ  
「子育て」



母子手帳アプリ  
「母子モ」

## 令和6年分確定申告

### ◆令和6年分の確定申告について

スマートフォンやタブレット端末等を利用して、国税庁ホームページ「確定申告書等作成コーナー」を活用すると、金額等を入力することで確定申告書を作成することができます。

さらに、作成した確定申告書を①マイナンバーカードと②マイナンバーカード読取対応のスマートフォン又はICカードリーダーライターを使用することで、24時間いつでも税務署に提出することもできます。

詳しくは、国税庁ホームページ  
<https://www.nta.go.jp/>の確定申告特集ページをご覧ください。



### ◆確定申告に関する相談はぜひチャットボットをご利用ください。

チャットボットを利用することにより、税に関する疑問について、電話での相談に比べて気軽に質問したり、国税庁ホームページに掲載している税の情報に短時間でアクセスすることができます。ぜひご利用ください。

### ◆申告書作成会場について

申告書作成会場では、スマホとマイナンバーカードを使用し、ご自身で申告書等を作成していただきます。

マイナンバーカードを使用する場合には、利用者証明用電子証明書のパスワード（数字4ケタ）と署名用電子証明書のパスワード（英数字6～16文字）が必要です。

申告書作成会場	対象者	開設期間
仙台北税務署 (青葉区上杉 1-1-1)	仙台北税務署管内の方	2月17日(月)～3月17日(月) <受付時間>午前9時～午後4時

※土・日曜日、祝日を除きます。ただし、3月2日(日)は開設します。

※申告書作成会場への入場には「入場整理券」が必要です。

※「入場整理券」は各会場での当日配付とLINEによる事前発行があります。

※「入場整理券」の配付状況に応じて、後日の来場をお願いする場合があります。

※駐車可能台数に限りがあり、大変混雑しますので、公共交通機関等をご利用ください。

### ◆問い合わせ先

仙台北税務署 ☎222-8121

※所得税、消費税及び贈与税の確定申告に関する一般的なご相談やご質問は、電話相談センター（音声案内で「0」を押してください。）でお受けしています。

## 王城寺原演習場1月の射撃訓練予定

【騒音中】 81mm迫撃砲・戦車砲・空砲

27日(月)～31日(金)

- ・大和駐屯地から連絡のあった演習内容を一部抜粋して掲載しています。
- ・演習場内は危険ですから立ち入らないでください。
- ・予定は変更になる場合があります。

### ◆問い合わせ先

大和駐屯地業務隊

☎345-2191 (内線341)



## シルバー人材センター入会説明会

村内在住の60歳以上の方を対象に入会説明会を開催します。

隣近所やグループなどで個別説明をご希望の場合は職員が出向きますので、お気軽にご連絡ください。

◆日時 1月17日(金) 午後2時

◆場所 シルバー人材センター事務所(多目的施設内)

### ◆問い合わせ先

シルバー人材センター ☎344-8825

## 職業能力開発校受講生2次募集

東北唯一の障害者を対象とした職業開発能力校の令和7年度2次募集をしています。

◆科名 ①Webデザイン科

②OAビジネス科

③総合実務科

◆募集定員 ①②各10人

③20人

◆訓練期間 4月10日(木)～

令和8年3月12日(木)

◆募集期間 ①②1月20日(月)まで

③1月30日(木)まで

◆選考日 ①②2月14日(金)

③2月18日(火)

◆募集対象 ①②身体・精神・その他障害のある方

③療育手帳保持者

◆その他 費用・応募方法などはホームページをご覧ください。

### ◆問い合わせ先

国立県営宮城障害者職業能力開発校

☎233-3124



# 国民年金だより

## 20歳がスタート！知っておきたい年金のはなし

国民年金は、老後やいざという時の生活を、現役世代みんなで支えようという考えで作られた仕組みです。日本国内にお住まいの20歳以上60歳未満の学生・漁業者・自営業者・無職の方等は、国民年金への加入が法律で義務付けられており、20歳になった方には日本年金機構から「国民年金加入のお知らせ」が送付されます。ただし、厚生年金加入者は除きます。

### ◇保険料はどうやって納付するの？

保険料の納付は、スマートフォンアプリや口座振替、クレジットカード等、様々な方法で納付できます。また、納付書を使用する場合は、コンビニエンスストアで納付できます。

### ◇保険料納付が困難な時は

保険料を未納のまま放置すると、年金が受け取れなくなる場合があります。

保険料の納付が困難な場合は、納付猶予・免除制度を利用しましょう。

### 【学生納付特例制度】

学生の方で前年の所得が一定以下の場合は在学中の保険料納付が猶予されます。学生であることを証明する書類（学生証等）を持参のうえ、お近くの年金事務所又は住民生活課で申請してください。

### 【納付免除制度】

本人・世帯主・配偶者の前年の所得が一定以下の場合、保険料納付が免除されます。（所得の額に応じて全額・4分の3・半額・4分の1）お近くの年金事務所又は住民生活課で申請してください。

◆問い合わせ先 仙台北年金事務所 ☎224-0891 住民生活課 ☎341-8512

## \* 転ばぬ先の消費者知識 \*

消費者ホットライン 188  
イメージキャラクター  
「イヤヤン」



◆問い合わせ先  
産業振興課  
☎341-8514

## ウォーターサーバーの勧誘トラブルにご注意！ ーその契約、レンタルですか？購入ですか？ー

### <事例>

全国の消費生活センター等に寄せられるウォーターサーバーに関する相談がここ数年増えています。特に、ショッピングセンター等の商業施設内の特設ブースで勧誘され、契約した際のトラブルが目立っており、「ウォーターサーバーのレンタル契約を結んだと思っていたが、購入契約になっていた」などといった事例が寄せられています。

### <相談事例>

- ・現契約の解約料をキャッシュバックすると強引な勧誘を受けたが、実際はキャッシュバック適用外であった。
- ・お得だという説明のみで解約時に請求される違約金等について全く説明がなかった。
- ・急がされて契約したが、帰宅後に契約内容を確認すると説明と異なっていた。

### <アドバイス>

- ・本当に必要な契約か、価格や機能等を比較検討し、契約する前に契約内容について十分確認をしましょう。
- ・不要な勧誘であればきっぱりと断りましょう。
- ・強引に契約を迫ったり、契約を急がせたりする事業者とは契約をしないようにしましょう。
- ・トラブルになった場合は、消費生活センター等にご相談ください。

困ったときは、早めに消費生活センター等にご相談ください。（消費者ホットライン188）  
宮城県消費生活相談センター相談専用電話 ☎211-3123

## 美味しい適塩メニュー

今回は尚絅学院大学学生考案の美味しい適塩メニュー「やさいのからしマヨ和え」をご紹介します。

### 【材料4人分】

白菜	80g	根元を切り落とし、2cmの幅に切る
大根	80g	皮をむき、1cmの短冊切り
パプリカ	64g	1cm幅に切り、種を除いておく
ちくわ	60g	
マヨネーズ	大さじ3と½	
しょうゆ	小さじ1と½	
からし	大さじ1弱	
白ごま	大さじ1弱	



▲盛付例

### ◆栄養素等

エネルギー	173kcal
たんぱく質	3.4g
食塩相当量	1.0g
野菜	56g

適塩で健康に良いのはもちろん、ちくわが入ることでボリューム感もある美味しいメニューが完成です！

- ①野菜類を電子レンジで加熱する。
- ②マヨネーズ、しょうゆ、からし、白ごまを①と和える。
- ③皿に盛り付け、完成。

### 役場等の電話番号

総務課 (代表電話)	☎345-5111
企画財政課	☎341-8510
会計室	☎341-8511
住民生活課	☎341-8512
税務課	☎341-8513
産業振興課	☎341-8514
都市建設課 (建設管理係) (都市計画係)	☎341-8515
(上下水道経営企画係) (上下水道施設整備係)	☎341-8516
健康福祉課	☎345-0253
議会事務局	☎345-6030
学校教育課	☎341-8517
社会教育課 公民館	☎345-2197
給食センター	☎345-5082
小学校	☎345-2424
中学校	☎345-2072
多目的施設図書室	☎347-3381
ききょうルーム (心のケアハウス)	☎341-2101

### 防災行政無線電話応答サービス

☎345-1151

無線放送の過去24時間分の内容を聞くことができます。  
※通話料は利用者負担となります。

### 村内の各種発生状況(11月30日現在速報値)

#### 犯罪発生状況(大和警察署調べ)

種類	11月	令和6年累計
窃盗犯 (うち侵入盗)	1 (1)	12 (1)
粗暴犯	0	1
知能犯	0	0
その他刑法犯	1	1
合計	2	14

#### 交通事故発生状況(大和警察署調べ)

種類	11月	令和6年累計
人身事故 (死傷者)	5 (8)	24 (35)
物件事故	15	186

#### 火災発生状況(黒川消防署調べ)

種類	11月	令和6年累計
建物	0	0
林野	0	0
車両	0	1
その他	0	1
合計	0	2

### 犯罪被害者等支援総合相談窓口

◆開設場所 役場2階総務課

◆問い合わせ先 総務課

☎345-5111

## 休日当番医 診療時間 午前9時～午後5時

月 日	当 番 医	電話番号
1月 1日(水)	大衡村診療所 (大衡村大衡)	☎345-2336
1月 2日(木)	しあわせの杜こどもファミリー クリニック(大和町しあわせの杜)	☎358-5101
1月 3日(金)	宮城県済生会こどもクリニック (富谷市成田8丁目)	☎351-5151
1月 5日(日)	まほろばレディースクリニック (大和町吉岡まほろば2丁目)	☎725-4121
1月12日(日)	深見内科・循環器内科医院 (大和町吉岡)	☎345-3693
1月13日(月)	きぼうの杜診療所 (大和町吉田)	☎344-4607
1月19日(日)	富ヶ丘内科・アレルギー科 (富谷市富ヶ丘2丁目)	☎343-5512
1月26日(日)	新富谷S・Sレディースクリニック (富谷市成田9丁目)	☎348-3534
2月 2日(日)	日吉台きむら内科 (富谷市日吉台1丁目)	☎348-0722

### ●公立黒川病院の夜間、休日救急診療 ☎345-3101

・急病患者数が多いときは、早めに受付を終了することがあります。  
受診の際は、事前に問い合わせください。

## 休日・夜間診療

### ●宮城県子ども夜間安心コール

相談時間 午後7時～翌朝8時  
お子さんの急な発熱やけがの  
相談を看護師がお受けします。

☎#8000

(プッシュ回線の固定電話、携帯  
電話から)

☎212-9390

(プッシュ回線以外の固定電話  
から)

### ○おとな救急電話相談

相談時間

月～金 午後7時～翌朝8時

土 午後2時～翌朝8時

日・祝 24時間

☎#7119

(プッシュ回線の固定電話、携帯  
電話から)

☎706-7119

(プッシュ回線以外の固定電話  
から)

## 窓口延長日

### 第1・第3月曜日

1月 6日(月)

1月20日(月)

2月 3日(月)

2月17日(月)

◆時 間 午後5時15分～7時

◆取り扱い業務

【住民生活課】広域交付以外の業務

【税 務 課】業務全般

【都市建設課】上下水道料及び住宅使用料納付、  
水道開閉栓に関する業務

## 今月の納税

納期限 1月31日(金)

国民健康保険税 10期分

介護保険料 6期分

後期高齢者医療保険料 7期分

期限内に忘れずに納めましょう。口座振替の方は前日  
までに残高をご確認ください。

## 村の人口

(前月比)

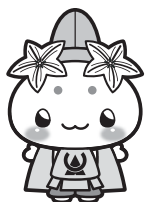
男 2,796人(-1)

女 2,749人(+6)

計 5,545人(+5)

世帯数 2,127戸(+1)

令和6年11月30日現在住民基本台帳



この欄には、大衡村の窓口に届出された方のみを  
掲載しております。掲載を希望しない場合は届出の  
際に窓口でその旨お話しください。

中川 孝一郎

孝一郎

本人(衡下)

富永 昭二

成

父(駒場)

死亡者

世帯主

続柄(行政区)

おくやみ

戸籍の窓

12月15日までの  
届出順、敬称略

村民みんなで  
応援しよう



# がんばれ！ レガロッソ トヨタ自動車東日本 Regarosso 宮城

(トヨタ自動車東日本ハンドボール部)

## 選手紹介



- ①出身地
- ②身長体重
- ③ポジション
- ④プチ自慢
- ⑤村民の皆さんへひとこと

あさかわりつき  
**浅川律樹(26歳)**  
①大阪府  
②185 cm 95 kg  
③ピヴォット・ライトウイング  
④インターハイ3位！  
⑤応援よろしくおねがいします

いしだともき  
**石田智輝(24歳)**  
①京都府  
②179 cm 76 kg  
③レフトウイング  
④ピアノが弾ける  
⑤大衡村にやる気・元気をお届けします！

詳しくはこちら↓



リーグH 試合結果  
(11/23 から 11/30 分)

Regarosso 宮城は大衡村を本拠地とし、日本ハンドボール界のトップリーグであるリーグ H に所属しています。

9月に新シーズンが開幕したリーグH (レギュラーシーズン) は、11月30日(土)の豊田合成ブルーファルコン名古屋戦の終了時点で6勝3敗1分け14チーム中5位となっています。

12月には日本のトップ25チームが出場する第76回日本ハンドボール選手権大会が開催され、Regarosso 宮城も出場しました。2022年には準優勝した大会であり今回も上位進出が期待されましたが、惜しくもベスト8敗退となりました。

2月はリーグ戦も後半戦に突入となります。上位進出に向け村民みんなで応援しましょう！

月日	対戦カード	試合結果
11/23(土)	富山ドリームス	○30-22
11/30(土)	豊田合成ブルーファルコン名古屋	×28-39

※1月のホーム試合予定はありません



## 明けましておめでとうございます



新年明けまして、おめでとうございます。昨年中は様々な警察活動にご協力をいただきありがとうございました。

新年早々ですが、1月10日は110番の日です。令和5年4月1日から、全国の警察において「110番映像通信システム」が導入されました。

110番通報の際に警察から映像や画像の送信を求められた際には、周囲の安全を確認後、ご協力をお願いします。

本年も大衡村の治安維持のために励んで参りますので、よろしくお祈りをお願いします。

結びに皆様の御健康と御多幸をお祈り申し上げ、新年の御挨拶といたします。

宮城県大和警察署大衡駐在所  
所長 加藤 宏也  
巡査部長 佐々木智之



明けましておめでとうございます。村民の皆様には新春を健やかに迎えのとお慶び申し上げます。

本年も「安全・安心に暮らせるまちづくり」のため、職員が一丸となり職務に精励し、最善を尽くす所存であります。引き続き、消防行政に対するご支援、ご協力を賜りますようお願い申し上げますとともに、皆様にとりまして、最良の年でありますよう心からご祈念申し上げます。

黒川消防署大衡出張所  
所長 庄司 保広 / 職員一同



〒981-3692  
宮城県黒川郡大衡村大衡字平林62  
☎022-345-5111

